

令和 6 年 度
図 書 館 事 業 報 告 書



令和 7 年 8 月
昭 島 市 民 図 書 館

3 統計データ

(1) 市民サービス指標

人口 115,728人 (令和7年4月1日現在)

| | | | | |
|---|-------------------|---------------------------------------|--|----------|
| 1 | 市民一人あたりの貸出数 | $\frac{\text{総貸出冊数}}{\text{人口}}$ | $\frac{713,263\text{冊}}{115,728\text{人}}$ | 6.2冊 |
| 2 | 登録率 | $\frac{\text{個人登録者数}}{\text{人口}}$ | $\frac{50,800\text{人}}{115,728\text{人}}$ | 43.9% |
| 3 | 登録者一人あたりの貸出冊数 | $\frac{\text{個人貸出冊数}}{\text{個人登録者数}}$ | $\frac{702,814\text{冊}}{50,800\text{人}}$ | 13.8冊 |
| 4 | 蔵書回転率(注1) | $\frac{\text{総貸出冊数}}{\text{蔵書冊数}}$ | $\frac{713,263\text{冊}}{452,626\text{冊}}$ | 1.6回 |
| 5 | 市民一人あたりの購入冊数 | $\frac{\text{購入冊数}}{\text{人口}}$ | $\frac{15,446\text{冊}}{115,728\text{人}}$ | 0.1冊 |
| 6 | 市民一人あたりの蔵書冊数 | $\frac{\text{蔵書冊数}}{\text{人口}}$ | $\frac{452,626\text{冊}}{115,728\text{人}}$ | 3.9冊 |
| 7 | 市民一人あたりの図書購入費(注3) | $\frac{\text{図書購入費}}{\text{人口}}$ | $\frac{34,371,991\text{円}}{115,728\text{人}}$ | 297.0円 |
| 8 | 購入図書の平均単価 | $\frac{\text{図書購入費}}{\text{購入冊数}}$ | $\frac{34,371,991\text{円}}{15,446\text{冊}}$ | 2,225.3円 |
| 9 | 市民一人あたりの資料購入費(注2) | $\frac{\text{資料購入費}}{\text{人口}}$ | $\frac{40,854,973\text{円}}{115,728\text{人}}$ | 353.0円 |

※金額は決算数値

※(注1) 蔵書回転率は、1冊の本が何回借りられたのかを表しています。

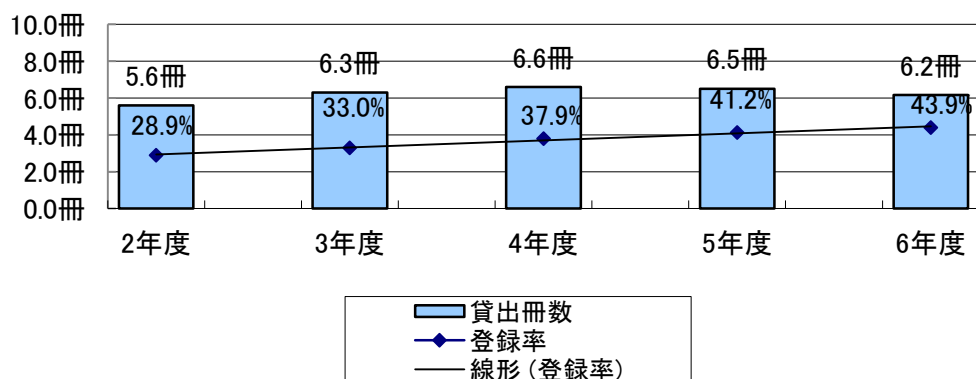
※(注2) 資料購入費は図書・雑誌・新聞・官報・CD・紙芝居等の購入費合計。

※(注3) 市民一人あたりの図書購入費には電子書籍を含みます。

図書館運営方針における指標の推移(市民一人あたり)

| | 2年度 | 3年度 | 4年度 | 5年度 | 6年度 |
|------|-------|-------|-------|-------|-------|
| 貸出冊数 | 5.6冊 | 6.3冊 | 6.6冊 | 6.5冊 | 6.2冊 |
| 登録率 | 28.9% | 33.0% | 37.9% | 41.2% | 43.9% |

図書館運営方針における指標の推移



(2) 蔵書冊数の推移

※ 蔵書冊数は各年度末現在

| | 令和元年度蔵書冊数 | 2年度 | | | |
|------|-----------|---------|------|----------|----------|
| | | 購入冊数 | 寄贈冊数 | 除籍冊数 | 蔵書冊数 |
| 一般図書 | 289,261冊 | 17,432冊 | 476冊 | △ 5,505冊 | 301,664冊 |
| 児童図書 | 114,506冊 | 5,413冊 | 145冊 | △ 3,091冊 | 116,973冊 |
| 合 計 | 403,767冊 | 22,845冊 | 621冊 | △ 8,596冊 | 418,637冊 |

| | 2年度蔵書冊数 | 3年度 | | | |
|------|----------|---------|------|----------|----------|
| | | 購入冊数 | 寄贈冊数 | 除籍冊数 | 蔵書冊数 |
| 一般図書 | 301,664冊 | 11,480冊 | 610冊 | △ 4,399冊 | 309,355冊 |
| 児童図書 | 116,973冊 | 5,652冊 | 364冊 | △ 2,231冊 | 120,758冊 |
| 合 計 | 418,637冊 | 17,132冊 | 974冊 | △ 6,630冊 | 430,113冊 |

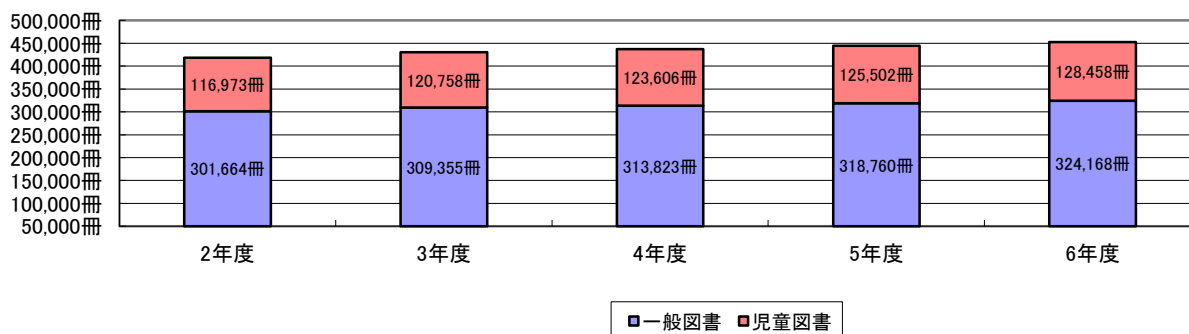
| | 3年度蔵書冊数 | 4年度 | | | |
|------|----------|---------|------|-----------|----------|
| | | 購入冊数 | 寄贈冊数 | 除籍冊数 | 蔵書冊数 |
| 一般図書 | 309,355冊 | 13,403冊 | 284冊 | △ 9,219冊 | 313,823冊 |
| 児童図書 | 120,758冊 | 5,444冊 | 72冊 | △ 2,668冊 | 123,606冊 |
| 合 計 | 430,113冊 | 18,847冊 | 356冊 | △ 11,887冊 | 437,429冊 |

| | 4年度蔵書冊数 | 5年度 | | | |
|------|----------|---------|------|-----------|----------|
| | | 購入冊数 | 寄贈冊数 | 除籍冊数 | 蔵書冊数 |
| 一般図書 | 313,823冊 | 12,212冊 | 445冊 | △ 7,720冊 | 318,760冊 |
| 児童図書 | 123,606冊 | 5,347冊 | 149冊 | △ 3,600冊 | 125,502冊 |
| 合 計 | 437,429冊 | 17,559冊 | 594冊 | △ 11,320冊 | 444,262冊 |

| | 5年度蔵書冊数 | 6年度 | | | |
|------|----------|---------|------|----------|----------|
| | | 購入冊数 | 寄贈冊数 | 除籍冊数 | 蔵書冊数 |
| 一般図書 | 318,760冊 | 10,340冊 | 79冊 | △ 5,011冊 | 324,168冊 |
| 児童図書 | 125,502冊 | 5,106冊 | 25冊 | △ 2,175冊 | 128,458冊 |
| 合 計 | 444,262冊 | 15,446冊 | 104冊 | △ 7,186冊 | 452,626冊 |

(注) 除籍とは、図書館で所蔵しなくなった図書を廃棄処分するものですが、多くはリサイクル本として再活用を図っています。

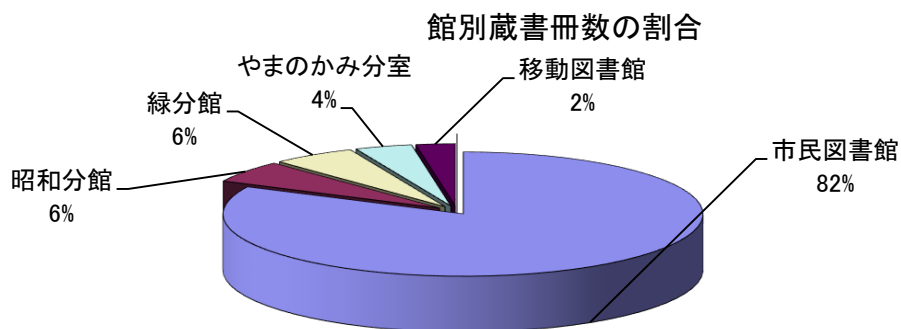
蔵書数の推移



(3) 館別の蔵書冊数（令和6年度末）

（単位：冊）

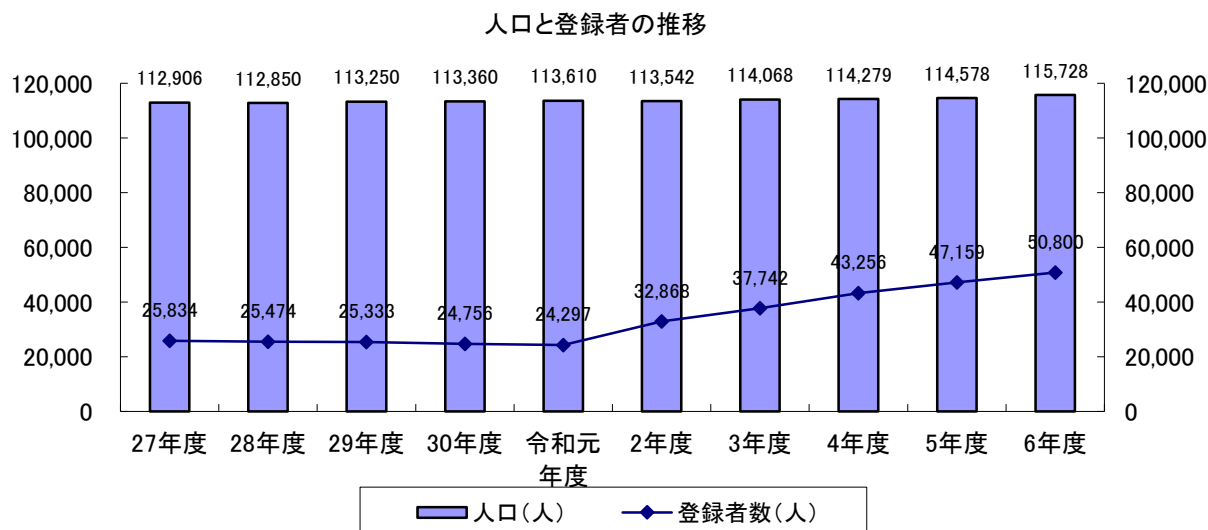
| | 市民図書館 | 昭和分館 | 緑分館 | やまのかみ分室 | 移動図書館 | 合計 |
|------|---------|--------|--------|---------|--------|---------|
| 一般図書 | 287,291 | 11,137 | 11,053 | 9,029 | 5,658 | 324,168 |
| 児童図書 | 84,674 | 14,723 | 14,501 | 8,344 | 6,216 | 128,458 |
| 合 計 | 371,965 | 25,860 | 25,554 | 17,373 | 11,874 | 452,626 |



(4) 個人登録者数

（人口は各年4月1日現在）

| 年度 | 登録者数（人） | 人口（人） | 登録率（％） |
|-------|---------|---------|--------|
| 27年度 | 25,834 | 112,906 | 22.9% |
| 28年度 | 25,474 | 112,850 | 22.6% |
| 29年度 | 25,333 | 113,250 | 22.4% |
| 30年度 | 24,756 | 113,360 | 21.8% |
| 令和元年度 | 24,297 | 113,610 | 21.4% |
| 2年度 | 32,868 | 113,542 | 28.9% |
| 3年度 | 37,742 | 114,068 | 33.1% |
| 4年度 | 43,256 | 114,279 | 37.9% |
| 5年度 | 47,159 | 114,578 | 41.2% |
| 6年度 | 50,800 | 115,728 | 43.9% |

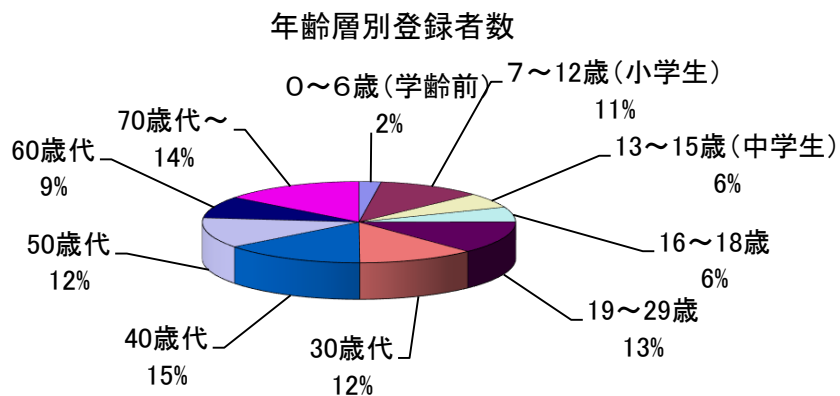


(5) 館別・年齢層別登録者数

(単位：人)

| | 市民図書館 | 昭和分館 | 緑分館 | やまのかみ分室 | 玉川会館臨時窓口 | 移動図書館 | 合 計 |
|-------------|--------|-------|-------|---------|----------|-------|--------|
| 0～6歳（学齢前） | 1,027 | 21 | 83 | 12 | 11 | 6 | 1,160 |
| 7～12歳（小学生） | 4,888 | 155 | 288 | 108 | 5 | 18 | 5,462 |
| 13～15歳（中学生） | 2,720 | 88 | 156 | 52 | 1 | 16 | 3,033 |
| 16～18歳 | 2,691 | 92 | 160 | 35 | 0 | 24 | 3,002 |
| 19～29歳 | 5,751 | 283 | 368 | 87 | 6 | 63 | 6,558 |
| 30歳代 | 5,045 | 396 | 492 | 63 | 22 | 127 | 6,145 |
| 40歳代 | 5,923 | 737 | 583 | 86 | 12 | 95 | 7,436 |
| 50歳代 | 4,917 | 590 | 417 | 112 | 6 | 103 | 6,145 |
| 60歳代 | 3,553 | 373 | 330 | 80 | 9 | 85 | 4,430 |
| 70歳代～ | 5,670 | 721 | 601 | 229 | 12 | 196 | 7,429 |
| 合 計 | 42,185 | 3,456 | 3,478 | 864 | 84 | 733 | 50,800 |

(注) 上記の登録者数は、相互利用登録者数を含む。



○相互利用登録者数

(単位：人)

| | 市民図書館 | 昭和分館 | 緑分館 | やまのかみ分室 | 玉川会館臨時窓口 | 移動図書館 | 合 計 |
|---------|-------|------|-----|---------|----------|-------|-------|
| 立川市民 | 2,771 | 64 | 25 | 10 | 1 | 8 | 2,879 |
| 福 生 市 民 | 1,002 | 53 | 71 | 45 | 0 | 7 | 1,178 |
| 武蔵村山市民 | 538 | 17 | 8 | 1 | 1 | 1 | 566 |
| あきる野市民 | 342 | 18 | 18 | 6 | 0 | 1 | 385 |
| 合 計 | 4,653 | 152 | 122 | 62 | 2 | 17 | 5,008 |

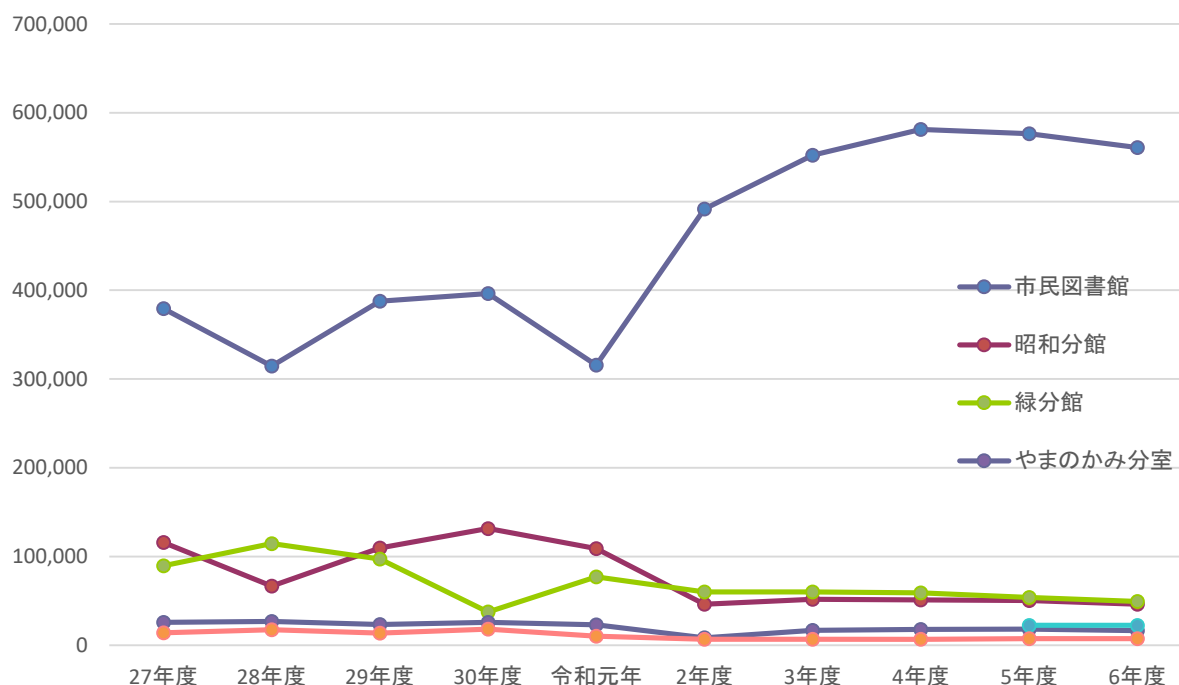
(6) 個人貸出冊数の推移

(単位：冊)

| 年度 | 市民図書館 | 昭和分館 | 緑分館 | つつじが丘分室 | やまのかみ分室 | 玉川会館臨時窓口 | 移動図書館 | 合 計 |
|----|---------|---------|---------|---------|---------|----------|--------|---------|
| 27 | 379,343 | 115,961 | 89,536 | 33,757 | 25,650 | — | 13,974 | 658,221 |
| 28 | 314,546 | 66,609 | 114,613 | 47,398 | 26,848 | — | 17,443 | 587,457 |
| 29 | 387,710 | 109,678 | 97,228 | 44,945 | 23,347 | — | 13,520 | 676,428 |
| 30 | 396,289 | 131,586 | 37,488 | 46,207 | 25,765 | — | 18,159 | 655,494 |
| 元 | 315,623 | 108,980 | 76,963 | 43,324 | 23,174 | — | 10,231 | 578,295 |
| 2 | 491,615 | 46,225 | 59,972 | — | 8,372 | 18,201 | 6,750 | 631,135 |
| 3 | 551,970 | 51,622 | 60,226 | — | 16,798 | 23,735 | 6,734 | 711,085 |
| 4 | 581,185 | 50,938 | 58,915 | — | 17,989 | 25,318 | 6,669 | 741,014 |
| 5 | 576,230 | 50,544 | 53,858 | — | 18,286 | 22,521 | 7,569 | 729,008 |
| 6 | 560,957 | 46,271 | 49,347 | — | 16,449 | 22,469 | 7,321 | 702,814 |

(注) 上記の個人貸出冊数は、相互利用貸出冊数を含む。

館別個人貸出数の推移



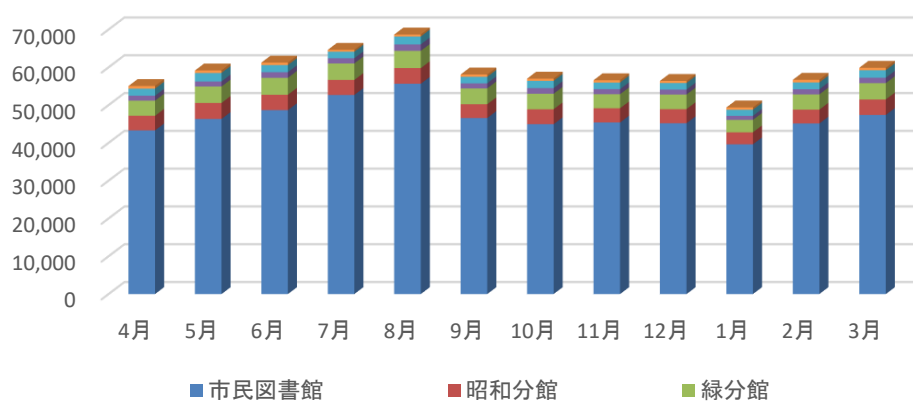
(7) 月別個人貸出冊数

(単位：冊)

| 月 | 市民図書館 | 昭和分館 | 緑分館 | やまのかみ分室 | 玉川会館臨時窓口 | 移動図書館 | 合 計 |
|----|---------|--------|--------|---------|----------|-------|---------|
| 4 | 43,299 | 3,876 | 4,014 | 1,288 | 1,883 | 701 | 55,061 |
| 5 | 46,332 | 4,227 | 4,366 | 1,324 | 2,257 | 658 | 59,164 |
| 6 | 48,673 | 4,061 | 4,482 | 1,481 | 1,908 | 633 | 61,238 |
| 7 | 52,679 | 3,987 | 4,363 | 1,353 | 1,737 | 509 | 64,628 |
| 8 | 55,654 | 4,141 | 4,549 | 1,709 | 2,107 | 516 | 68,676 |
| 9 | 46,587 | 3,633 | 4,196 | 1,343 | 1,726 | 608 | 58,093 |
| 10 | 44,961 | 3,935 | 4,118 | 1,473 | 1,938 | 584 | 57,009 |
| 11 | 45,408 | 3,760 | 3,723 | 1,337 | 1,743 | 618 | 56,589 |
| 12 | 45,198 | 3,725 | 3,881 | 1,299 | 1,746 | 552 | 56,401 |
| 1 | 39,630 | 3,163 | 3,297 | 1,068 | 1,626 | 594 | 49,378 |
| 2 | 45,152 | 3,656 | 4,031 | 1,347 | 1,808 | 702 | 56,696 |
| 3 | 47,384 | 4,107 | 4,327 | 1,427 | 1,990 | 646 | 59,881 |
| 合計 | 560,957 | 46,271 | 49,347 | 16,449 | 22,469 | 7,321 | 702,814 |

(注) 上記の貸出冊数は、相互利用貸出冊数を含む。

月別貸出冊数



○相互利用貸出冊数

(単位：冊)

| | 市民図書館 | 昭和分館 | 緑分館 | やまのかみ分室 | 玉川会館臨時窓口 | 移動図書館 | 合 計 |
|--------|--------|------|-----|---------|----------|-------|--------|
| 立川市民 | 32,460 | 144 | 77 | 41 | 388 | 215 | 33,325 |
| 福生市民 | 5,551 | 147 | 596 | 399 | 0 | 7 | 6,700 |
| 武蔵村山市民 | 5,521 | 86 | 23 | 0 | 17 | 0 | 5,647 |
| あきる野市民 | 1,410 | 32 | 143 | 23 | 0 | 0 | 1,608 |
| 合 計 | 44,942 | 409 | 839 | 463 | 405 | 222 | 47,280 |

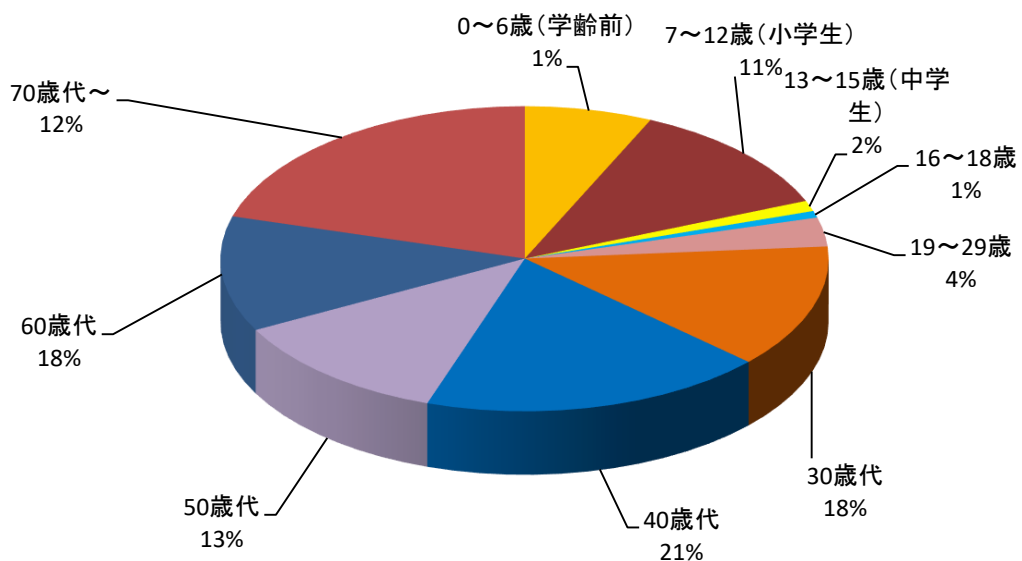
(8) 館別・年齢層別貸出冊数

(単位：冊)

| | 市民図書館 | 昭和分館 | 緑分館 | やまのかみ 分室 | 玉川会館臨時 窓口 | 移動図書館 | 合 計 |
|-------------|---------|--------|--------|-------------|--------------|-------|---------|
| 0～6歳（学齢前） | 40,321 | 1,470 | 4,173 | 711 | 933 | 199 | 47,807 |
| 7～12歳（小学生） | 69,807 | 3,741 | 7,098 | 1,989 | 929 | 914 | 84,478 |
| 13～15歳（中学生） | 6,883 | 396 | 412 | 105 | 107 | 15 | 7,918 |
| 16～18歳 | 4,585 | 85 | 281 | 20 | 26 | 0 | 4,997 |
| 19～29歳 | 19,079 | 785 | 899 | 202 | 578 | 49 | 21,592 |
| 30歳代 | 76,466 | 4,703 | 6,322 | 796 | 3,009 | 798 | 92,094 |
| 40歳代 | 105,097 | 7,704 | 9,092 | 1,151 | 5,188 | 728 | 128,960 |
| 50歳代 | 66,504 | 5,919 | 5,718 | 2,252 | 3,655 | 740 | 84,788 |
| 60歳代 | 63,847 | 9,298 | 5,876 | 2,516 | 3,270 | 1,077 | 85,884 |
| 70歳代～ | 108,368 | 12,170 | 9,476 | 6,707 | 4,774 | 2,801 | 144,296 |
| 合 計 | 560,957 | 46,271 | 49,347 | 16,449 | 22,469 | 7,321 | 702,814 |

(注) 上記の貸出冊数は、相互利用貸出冊数を含む。

年齢層別貸出冊数



(9) 市民図書館入館者数及び貸出者数

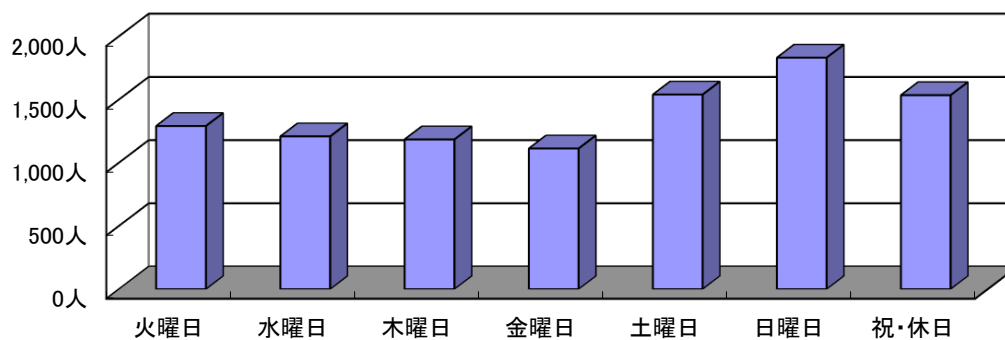
① 月別入館者数及び貸出者数

| 月 | 入館者数 (人) | 開館日数 (日) | 1日平均 (人) (入館者数/開館日数) | うち貸出者数 (人) | 入館者に対する 貸出者の割合 |
|----|----------|----------|-------------------------|------------|-------------------|
| 4 | 28,768 | 25 | 1,151 | 12,235 | 42.5% |
| 5 | 33,756 | 27 | 1,250 | 13,362 | 39.6% |
| 6 | 35,292 | 26 | 1,357 | 13,552 | 38.4% |
| 7 | 39,118 | 26 | 1,505 | 14,547 | 37.2% |
| 8 | 43,732 | 27 | 1,620 | 15,904 | 36.4% |
| 9 | 33,953 | 25 | 1,358 | 13,481 | 39.7% |
| 10 | 34,127 | 27 | 1,264 | 13,097 | 38.4% |
| 11 | 33,998 | 26 | 1,308 | 12,893 | 37.9% |
| 12 | 34,101 | 24 | 1,421 | 12,506 | 36.7% |
| 1 | 27,772 | 19 | 1,462 | 11,243 | 40.5% |
| 2 | 33,425 | 22 | 1,519 | 12,891 | 38.6% |
| 3 | 32,144 | 26 | 1,236 | 13,674 | 42.5% |
| 合計 | 410,186 | 300 | 1,367 | 159,385 | 38.9% |

② 曜日別入館者数

| | 入館者数 (人) | 開館日数 (日) | 平均入館者数 (人) (入館者数/開館日数) |
|------|----------|----------|---------------------------|
| 火曜日 | 50,320 | 39 | 1,290 |
| 水曜日 | 60,412 | 50 | 1,208 |
| 木曜日 | 58,017 | 49 | 1,184 |
| 金曜日 | 54,503 | 49 | 1,112 |
| 土曜日 | 73,870 | 48 | 1,539 |
| 日曜日 | 82,384 | 45 | 1,831 |
| 祝・休日 | 30,680 | 20 | 1,534 |
| 合 計 | 410,186 | 300 | 1,367 |

曜日別平均入館者数



③ 最多貸出図書【TOP10】

| 順位 | 書名 | 著者 | 出版社 | 貸出回数 |
|------|----------------|-------|----------|------|
| 一般図書 | 1位 汝、星のごとく | 風良 ゆう | 講談社 | 111 |
| | 2位 透明な螺旋 | 東野 圭吾 | 文藝春秋 | 105 |
| | 3位 成瀬は天下を取りにいく | 宮島 未奈 | 新潮社 | 99 |
| | 4位 魔女と過ごした七日間 | 東野 圭吾 | KADOKAWA | 98 |
| | 5位 くもをさがす | 西 加奈子 | 河出書房新社 | 95 |
| | 6位 風に立つ | 柚月 裕子 | 中央公論新社 | 94 |
| | 7位 ハンチバック | 市川 沙央 | 文藝春秋 | 91 |
| | 8位 成瀬は信じた道をいく | 宮島 未奈 | 東京創元社 | 89 |
| | 9位 八月の御所グラウンド | 万城目 学 | 文藝春秋 | 85 |
| | 10位 変な家 | 雨穴 | 飛鳥新社 | 84 |

| 順位 | 書名 | 著者 | 出版社 | 貸出回数 |
|------|--------------------|-----------|--------|------|
| 児童図書 | 1位 りんごかもしれない | ヨシタケ シンスケ | ブロンズ新社 | 134 |
| | 2位 つまんないつまんない | ヨシタケ シンスケ | 白泉社 | 122 |
| | 3位 このあとどうしちゃう | ヨシタケ シンスケ | ブロンズ新社 | 119 |
| | 4位 11ぴきのねこ | 馬場 のぼる | こぐま社 | 117 |
| | 5位 もりの100かいだてのいえ | いわい としお | 偕成社 | 116 |
| | 6位 そうだったのか!しゅんかん図鑑 | 伊知地 国夫 | 小学館 | 114 |
| | 7位 もうぬげない | ヨシタケ シンスケ | ブロンズ新社 | 111 |
| | 8位 テーマパークのおばけずかん | 斉藤 洋 | 講談社 | 110 |
| | 9位 だるまさんの | かがくい ひろし | ブロンズ新社 | 109 |
| | 10位 ちか100かいだてのいえ | いわい としお | 偕成社 | 108 |

(10) 市民図書館分館・分室・移動図書館入館者数及び貸出者数

① 分館・分室入館者数及び貸出者数

| 月 | 入館者数（人） | 開館日数（日） | 1日平均（人） （入館者数/開館日数） | うち貸出者数（人） | 入館者に対する 貸出者の割合 |
|----|---------|---------|------------------------|-----------|-------------------|
| 4 | 4,804 | 25 | 192 | 3,361 | 70.0% |
| 5 | 5,152 | 27 | 191 | 3,625 | 70.4% |
| 6 | 5,033 | 26 | 194 | 3,505 | 69.6% |
| 7 | 5,148 | 26 | 198 | 3,350 | 65.1% |
| 8 | 5,151 | 27 | 191 | 3,589 | 69.7% |
| 9 | 4,849 | 25 | 194 | 3,191 | 65.8% |
| 10 | 5,162 | 27 | 191 | 3,479 | 67.4% |
| 11 | 4,730 | 26 | 182 | 3,326 | 70.3% |
| 12 | 4,386 | 24 | 183 | 3,060 | 69.8% |
| 1 | 3,783 | 19 | 199 | 2,634 | 69.6% |
| 2 | 4,405 | 22 | 200 | 3,164 | 71.8% |
| 3 | 4,992 | 26 | 192 | 3,467 | 69.5% |
| 合計 | 57,595 | 300 | 192 | 39,751 | 69.0% |

② 分館・分室別年間入館者数及び貸出者数

| 分館・分室 | 入館者数（人） | 開館日数（日） | 1日平均（人） | うち貸出者数（人） | 入館者に対する貸出者の割合 |
|----------|---------|---------|---------|-----------|---------------|
| 昭和分館 | 17,895 | 300 | 60 | 13,992 | 78.2% |
| 緑分館 | 20,164 | 300 | 67 | 13,391 | 66.4% |
| やまのかみ分室 | 8,064 | 300 | 27 | 5,027 | 62.3% |
| 玉川会館臨時窓口 | 11,472 | 300 | 38 | 7,341 | 64.0% |
| 合計 | 57,595 | 300 | 192 | 39,751 | 69.0% |

③ 移動図書館入館者数及び貸出者数

| 月 | 入館者数（人） | 開館日数（日） | 1日平均（人） （入館者数/開館日数） | うち貸出者数（人） | 入館者に対する 貸出者の割合 |
|----|---------|---------|------------------------|-----------|-------------------|
| 4 | 327 | 16 | 20 | 205 | 62.7% |
| 5 | 311 | 15 | 21 | 196 | 63.0% |
| 6 | 307 | 16 | 19 | 184 | 59.9% |
| 7 | 248 | 15 | 17 | 148 | 59.7% |
| 8 | 195 | 14 | 14 | 136 | 69.7% |
| 9 | 275 | 14 | 20 | 170 | 61.8% |
| 10 | 297 | 16 | 19 | 155 | 52.2% |
| 11 | 308 | 15 | 21 | 164 | 53.2% |
| 12 | 338 | 16 | 21 | 161 | 47.6% |
| 1 | 290 | 11 | 26 | 155 | 53.4% |
| 2 | 345 | 14 | 25 | 184 | 53.3% |
| 3 | 352 | 15 | 23 | 180 | 51.1% |
| 合計 | 3,593 | 177 | 20 | 2,038 | 56.7% |

4 図書館サービス

(1) 団体貸出

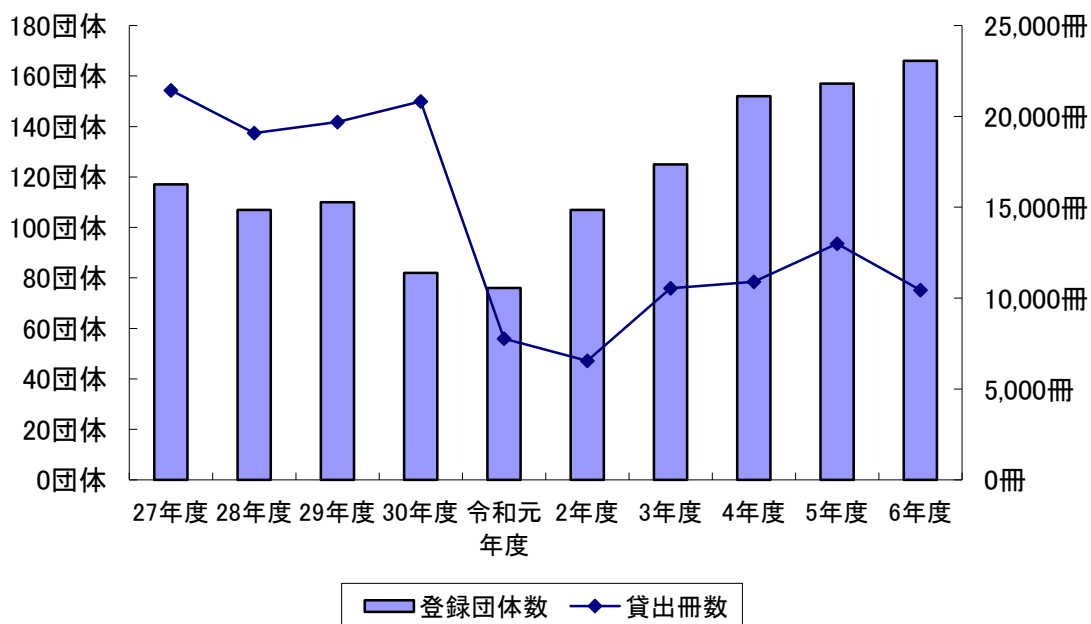
市内の事業所や団体などを対象に、貸出期間 6 週間・貸出冊数100冊の範囲内で図書の貸出しを行なっています。また、市内の学校には、貸出期間 3 か月の範囲内で図書の貸出しを行っています。

○ 団体貸出状況

| | 登録団体数 | 利用回数 | 貸出冊数 |
|----------|-------|------|---------|
| 市民図書館 | 150団体 | 345回 | 7,592冊 |
| 昭和分館 | 0団体 | 0回 | 0冊 |
| 緑分館 | 11団体 | 62回 | 514冊 |
| やまのかみ分室 | 1団体 | 3回 | 9冊 |
| 玉川会館臨時窓口 | 0団体 | 0回 | 0冊 |
| 移動図書館 | 4団体 | 67回 | 2,334冊 |
| 合 計 | 166団体 | 477回 | 10,449冊 |

○ 団体貸出状況の推移

| 年度 | 登録団体数 | 利用回数 | 貸出冊数 |
|--------|-------|------|---------|
| 平成27年度 | 117団体 | 497回 | 21,440冊 |
| 平成28年度 | 107団体 | 563回 | 19,077冊 |
| 平成29年度 | 110団体 | 489回 | 19,695冊 |
| 平成30年度 | 82団体 | 534回 | 20,821冊 |
| 令和元年度 | 76団体 | 374回 | 7,775冊 |
| 令和2年度 | 107団体 | 329回 | 6,551冊 |
| 令和3年度 | 125団体 | 454回 | 10,551冊 |
| 令和4年度 | 152団体 | 556回 | 10,895冊 |
| 令和5年度 | 157団体 | 590回 | 12,987冊 |
| 令和6年度 | 166団体 | 477回 | 10,449冊 |



(2) 移動図書館「もくせい号」

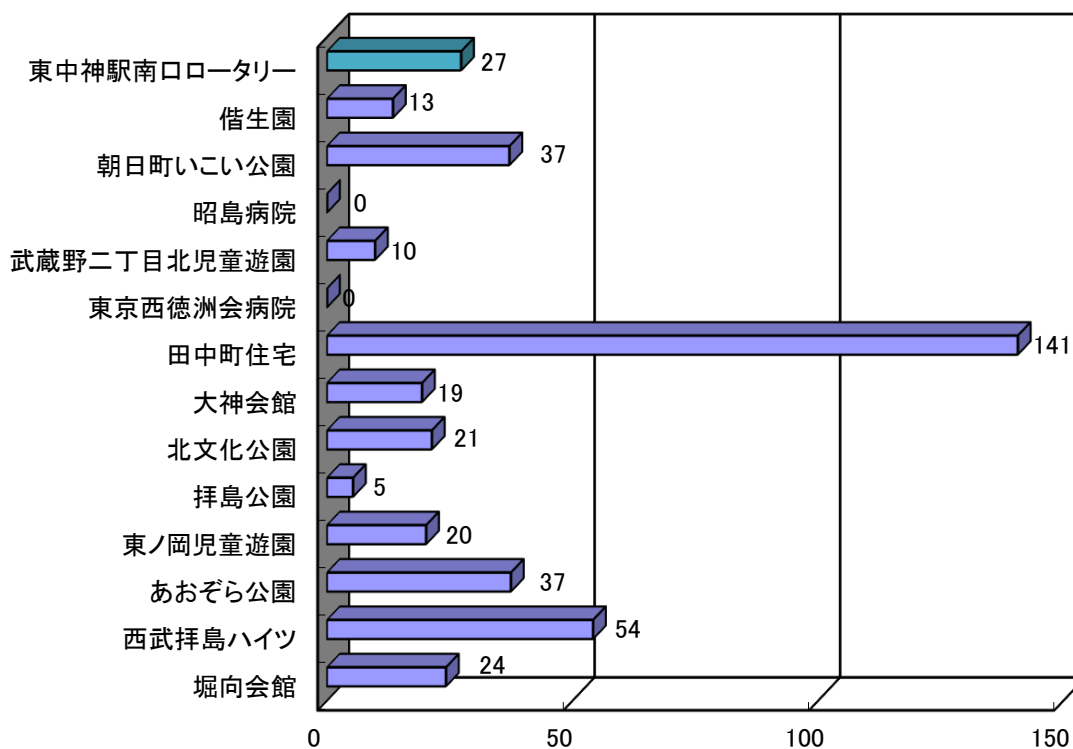
図書館から距離的に遠い地域の人や身体的理由で図書館を利用できない人のために移動図書館車「もくせい号」により、市立会館・公園・病院などのサービスステーションを設け、月2回の巡回により本の貸出しや返却などのサービスを行っています。

○ サービスステーション別活動状況

| サービスステーション | 実施回数 | 貸出冊数 | 1回平均貸出冊数 |
|-------------|------|-------|----------|
| 偕生園 | 19 | 255 | 13 |
| 朝日町いこい公園 | 18 | 668 | 37 |
| 昭島病院 | 0 | 0 | 0 |
| 武蔵野二丁目北児童遊園 | 23 | 225 | 10 |
| 東京西徳洲会病院 | 0 | 0 | 0 |
| 田中町住宅 | 21 | 2,954 | 141 |
| 大神会館 | 21 | 406 | 19 |
| 北文化公園 | 21 | 448 | 21 |
| 拝島公園 | 24 | 127 | 5 |
| 東ノ岡児童遊園 | 24 | 484 | 20 |
| あおぞら公園 | 24 | 898 | 37 |
| 西武拝島ハイツ | 24 | 1,299 | 54 |
| 堀向会館 | 24 | 581 | 24 |
| 東中神駅南口ロータリー | 48 | 1,310 | 27 |
| 合 計 | 291 | 9,655 | 33 |

(注) 雨天等の場合「中止」となります。

ステーション別貸出冊数(1回平均貸出冊数)



(3) リクエストサービス

利用者の求める図書や資料が図書館になかったり、又は貸出中ですぐに利用できない場合に、その図書や資料を予約していただき、購入や他の図書館からの借用などにより利用者に提供しています。

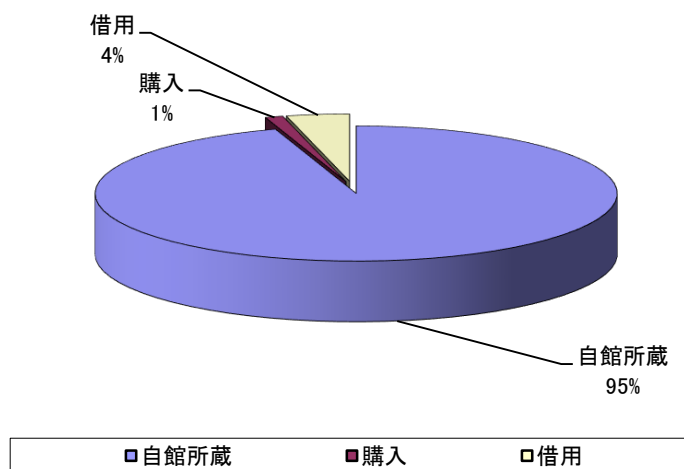
① リクエスト件数

(単位：件)

| 受付区分 | 市民図書館 | 昭和分館 | 緑分館 | やまのかみ分室 | 玉川会館臨時窓口 | 移動図書館 | 合計 |
|---------|---------|-------|-------|---------|----------|-------|---------|
| 窓口 | 15,266 | 4,906 | 2,063 | 818 | 2 | 471 | 23,526 |
| OPAC | 3,644 | 313 | 350 | 218 | | | 4,525 |
| インターネット | 126,006 | | | | | | 126,006 |
| 合 計 | 144,916 | 5,219 | 2,413 | 1,036 | 2 | 471 | 154,057 |

| リクエスト件数 | 対応内容 | | | | | |
|---------|---------|-------|-------|-------|-------|-------|
| | 自館所蔵 | 購入 | 借用 | | | |
| | | | 計 | 都立図書館 | 他の区市立 | 国会その他 |
| 154,057 | 146,275 | 1,720 | 6,062 | 2,862 | 3,187 | 13 |
| | 94.9% | 1.1% | 3.9% | 1.9% | 2.1% | 0.0% |

リクエスト対応状況の比率



② 最多リクエスト図書【TOP10】

| 順位 | 書名 | 著者 | 出版社 | 予約回数 |
|------|----------------|--------|---------|------|
| 一般図書 | 1位 架空犯 | 東野 圭吾 | 幻冬舎 | 294 |
| | 2位 成瀬は天下を取りにいく | 宮島 未奈 | 新潮社 | 279 |
| | 3位 クスノキの女神 | 東野 圭吾 | 実業之日本社 | 255 |
| | 4位 成瀬は信じた道をいく | 宮島 未奈 | 新潮社 | 188 |
| | 5位 俺たちの箱根駅伝 下 | 池井戸 潤 | 文藝春秋 | 166 |
| | 5位 俺たちの箱根駅伝 上 | 池井戸 潤 | 文藝春秋 | 166 |
| | 7位 赤と青のガウン | 淋子女王 | PHP研究所 | 155 |
| | 8位 書いてはいけない | 森永 卓郎 | 三五館シンシャ | 151 |
| | 9位 ツミデミック | 一穂 ミチ | 光文社 | 134 |
| | 9位 人魚が逃げた | 青山 美智子 | PHP研究所 | 134 |

| 順位 | 書名 | 著者 | 出版社 | 予約回数 |
|------|------------------------|-----------|----------|------|
| 児童図書 | 1位 大ピンチずかん 2 | 鈴木 のりたけ | 小学館 | 66 |
| | 2位 もうじきたべられるぼく | はせがわ ゆうじ | 中央公論新社 | 65 |
| | 3位 パンどろぼうとほっかほっカー | 柴田 ケイコ | KADOKAWA | 62 |
| | 4位 大ピンチずかん 1 | 鈴木 のりたけ | 小学館 | 61 |
| | 5位 パンどろぼう | 柴田 ケイコ | KADOKAWA | 59 |
| | 6位 パンどろぼうとりんごかめん | 柴田 ケイコ | KADOKAWA | 57 |
| | 7位 パンどろぼう おにぎりぼうやのたびたち | 柴田 ケイコ | KADOKAWA | 52 |
| | 7位 ちょっぴりながもちするそうです | ヨシタケ シンスケ | 白泉社 | 52 |
| | 9位 パンどろぼうvsにせパンどろぼう | 柴田 ケイコ | KADOKAWA | 49 |
| | 10位 パンどろぼうとなぞのフランスパン | 柴田 ケイコ | KADOKAWA | 44 |

(4) レファレンスサービス

図書館の資料や機能を活用して、利用者の調査・研究のための援助や情報提供を行なっています。

○ レファレンス受付件数

| 受付件数 | 内 訳 | | | 簡易 |
|------|------|------|------|---------|
| | 窓口受付 | 電話照会 | 文書照会 | |
| 144件 | 129件 | 13件 | 2件 | 11,382件 |

(5) 地域資料

郷土の歴史・民俗や行政など多様な資料の収集を行い、資料提供を行なっています。

○ 所蔵数

| 5年度末 所蔵数 | 6年度 | | 6年度末 所蔵数 | 6年度貸出数 |
|-------------|------|-------|-------------|--------|
| | 受入数 | 除籍数 | | |
| 56,054点 | 531点 | △ 26点 | 56,559点 | 1,526点 |

○ 所蔵数の内容

(単位：点)

| 図書 | 雑誌 | パンフレット | リーフレット | 地図 | 写真 | レコード | ビデオ | C D | その他 | 合計 |
|--------|-------|--------|--------|-----|----|------|-----|-----|-------|---------|
| 30,898 | 2,324 | 17,214 | 3,553 | 941 | 58 | 6 | 81 | 35 | 1,449 | 56,559点 |

(6) 新聞マイクロフィルム

市民図書館では、新聞のマイクロフィルムを所蔵しています。
マイクロフィルムは「リーダープリンター」で拡大し、閲覧や複写（有料）をすることができます。

| 5年度末 所 蔵 数 | 6年度購入数 | 6年度末 所 蔵 数 |
|---------------|--------|---------------|
| 7,343リール | 0リール | 7,343リール |

○ マイクロフィルム（CD-ROMを含む）所蔵状況

| | | 期 間 | 備 考 |
|-----------------------|---------------|---|-------|
| 多 摩 版 | 朝日新聞 | 大正6(1917)年9月～大正10(1921)年11月 昭和21(1946)年1月～平成19(2007)年12月 | 一部欠あり |
| | 毎日新聞 | 昭和2(1927)年1月～平成19(2007)年12月 | 一部欠あり |
| | 読売新聞 | 昭和4(1929)年9月～平成19(2007)年12月 | 一部欠あり |
| | 産経、東京 新聞ほか | 昭和51(1976)年1月～平成26(2014)年12月 | |
| 東 京 地 方 版 | 朝日新聞 | 昭和28(1953)年1月～平成元(1989)年12月 平成20(2008)年1月～平成26(2014)年12月 | |
| | 毎日新聞 | 平成20(2008)年1月～平成26(2014)年12月 | |
| | 読売新聞 | 昭和8(1933)年5月～平成元(1989)年12月 平成20(2008)年1月～平成26(2014)年12月 | |
| 全 国 版 | 朝日新聞 | 昭和2(1927)年1月～平成27(2015)年12月 | |
| | 毎日新聞 | 明治5(1872)年2月～平成27(2015)年12月 | |
| | 読売新聞 | 昭和7(1932)年1月～平成26(2014)年12月 | |
| アサヒタウンズ | | 昭和47(1972)年10月～昭和63(1988)年12月 | |

(注) 平成21年1月以降の全国版の読売新聞のみCD-ROM版

(7) オンラインデータベース

平成28年8月から「インターネットコーナー」で新聞や法律情報、国立国会図書館デジタル化資料サービスなどのオンラインデータベースの利用を開始しました。

○ オンラインデータベースの内容

| 配信提供元 | 名 称 | 令和6年度利用件数(延べ) |
|-----------|----------------------|---------------|
| 朝日新聞 | 朝日新聞クロスサーチ | 220件 |
| 毎日新聞 | 毎索 | |
| 読売新聞 | ヨミダス歴史館 | |
| 中日新聞 | 中日新聞・東京新聞記事データベース | |
| 産経新聞 | 産経新聞データベース | |
| 日経新聞 | 日経テレコン | |
| 第一法規 | D1-Law.com | |
| 官報 | 官報情報検索サービス | |
| 国立国会図書館 | 国立国会図書館デジタル化資料送信サービス | |
| 国立国会図書館 | 歴史的音源 | |
| TRC-ADEAC | WEB版デジタル伊能図 | |

(8) 複写サービス

図書館資料に限り「有料」でコピーサービスを行っています。

| | 複写枚数 | 単価 | 利用料 |
|--------------------------------|--------|-----|---------|
| 国立国会図書館デジタル化資料送信サービスの複写枚数 ※白黒 | 743枚 | 10円 | 7,430 |
| 国立国会図書館デジタル化資料送信サービスの複写枚数 ※カラー | 0枚 | 50円 | 0 |
| パソコンによる複写枚数 ※白黒 | 2,347枚 | 10円 | 23,470 |
| パソコンによる複写枚数 ※カラー | 103枚 | 50円 | 5,150 |
| 複写機による複写枚数 ※白黒 | 6,009枚 | 10円 | 60,090 |
| 複写機による複写枚数 ※カラー | 428枚 | 50円 | 21,400 |
| マイクロフィルム複写枚数 ※白黒 | 6枚 | 10円 | 60 |
| マイクロフィルム複写枚数 ※カラー | 0枚 | 50円 | 0 |
| 合 計 | 9,636枚 | — | 117,600 |

(9) インターネット・データベース席

平成11年8月1日から、「インターネットコーナー」を市民図書館2階に開設し、利用に供しています。令和2年6月9日より、「インターネット・データベース席」として市民図書館2階に開設しています。

| | | |
|---------|------------------------|-------------|
| 設 置 台 数 | パソコン5台・プリンター1台 | |
| 利用できる機能 | インターネットの閲覧、マイクロフィルムの閲覧 | |
| 利 用 時 間 | 1申込最大1時間、1人1日2回まで申込可 | |
| 開 設 時 間 | 火～金曜日 | 午前10時から午後8時 |
| | 土・日曜日、祝・休日 | 午前10時から午後6時 |

○ 利用状況

| 月 | 開設日数(日) | 利用者数(人) | 1日平均 利用者数(人) |
|----|---------|---------|-----------------|
| 4 | 25 | 312 | 12 |
| 5 | 27 | 341 | 13 |
| 6 | 26 | 290 | 11 |
| 7 | 26 | 283 | 11 |
| 8 | 27 | 310 | 11 |
| 9 | 25 | 292 | 12 |
| 10 | 27 | 277 | 10 |
| 11 | 26 | 249 | 10 |
| 12 | 24 | 182 | 8 |
| 1 | 19 | 169 | 9 |
| 2 | 22 | 288 | 13 |
| 3 | 26 | 278 | 11 |
| 合計 | 300 | 3,271 | 11 |

(10) 座席予約

市民図書館では、個人やグループで使える座席および学習室があります。利用には貸出券を使った予約が必要で、市内在住の方はWebで事前予約をすることができます。

| コーナー名 | 利用回数 | 館内予約数 | Web予約数 |
|-----------------|---------|---------|--------|
| 学習席（有線LAN有） | 3,757回 | 2,766回 | 991回 |
| 学習席（有線LAN無し） | 20,790回 | 17,631回 | 3,159回 |
| 研究個室 | 4,599回 | 3,197回 | 1,402回 |
| インターネット・データベース席 | 3,271回 | 3,245回 | 26回 |
| グループ学習室A | 687回 | 245回 | 442回 |
| グループ学習室B | 663回 | 301回 | 362回 |
| グループ学習室C | 618回 | 318回 | 300回 |
| ティーンズ学習室 | 905回 | 434回 | 471回 |
| 視聴覚コーナー | 1,331回 | 1,331回 | |
| 合 計 | 36,621回 | 29,468回 | 7,153回 |

(11) 障害者サービス

利用可能な各種の資料提供を行っています。

① 録音図書

普通の出版物では読むことのできない人に対し、図書をカセットテープに録音し、貸出しを行なっています。なお、平成21年度からデジタイズ図書（録音図書のCD版）の作成も開始しました。

録音には市民図書館朗読者があたっています。

所蔵数

| 媒体名 | タイトル数 | 内自館作成分 |
|---------------|---------|---------|
| 録音図書（カセットテープ） | 624タイトル | 398タイトル |
| デジタイズ図書 | 482タイトル | 93タイトル |
| デジタイズ図書（CD版） | 422タイトル | 93タイトル |
| マルチメディアデジタイズ | 60タイトル | 0タイトル |

貸出数

| 媒体名 | タイトル数 |
|---------------|--------|
| 録音図書（カセットテープ） | 0タイトル |
| 市内利用者 | 0タイトル |
| 他の図書館 | 0タイトル |
| デジタイズ図書（CD版） | 78タイトル |
| 市内利用者 | 72タイトル |
| 他の図書館 | 6タイトル |
| マルチメディアデジタイズ | 0タイトル |
| 市内利用者 | 0タイトル |
| 他の図書館 | 0タイトル |

② デイジー雑誌

雑誌をCD等に録音し、貸出しを行っています。録音には市民図書館音訳者があたっています。

| | |
|------------|------------------------|
| 所 蔵 数 | 1タイトル (テープ123巻 CD137枚) |
| 作 成 数 | 1タイトル (12枚) |
| テープ貸出数 | 0タイトル (0巻) |
| デイジー雑誌の貸出数 | 5タイトル (132枚) |

※所蔵しているタイトルは、「筆洗(東京新聞)」です。

貸出数の多くは他の公立図書館からの借用となっています。

③ 障害者用市販録音テープ等

市販されている録音テープを購入したものや、寄贈されたものの貸出しを行っています。

| | |
|-------|---------|
| 所 蔵 数 | 258巻 0枚 |
| 貸 出 数 | 0巻 0枚 |

*CDはすべて視聴覚資料に移行

④ 大活字本

視力の弱い人のために「大活字本(15ポイント)」の貸出しを行っています。

| | |
|-------|--------|
| 所 蔵 数 | 3,225冊 |
|-------|--------|

⑤ 対面朗読

視覚障害者で読書が困難な人のために「対面朗読」を行っています。
対面朗読には市民図書館朗読者があたっています。

| | |
|---------|--------------|
| 利 用 者 数 | 1人 |
| 実 施 回 数 | 18回 (述べ36時間) |

新型コロナウイルス感染拡大措置等によりおこなった対面朗読代替録音を含みます。
実施回数は作成数と作成時間も含みます。

⑥ 点字図書

| | |
|-------|---------------|
| 所 蔵 数 | 102タイトル(161冊) |
| 貸 出 数 | 10タイトル(23冊) |

⑦ 拡大図書器

視力の弱い人のために、字を拡大する器具として「拡大読書器(4倍～20倍)」1台を市民図書館に備えています。

(12) 電子書籍

市内在住利用者向けサービスとして、令和2年5月12日より電子書籍、令和4年4月7日よりDLマガジンの貸出サービスをしています。

| | |
|-----|---------|
| 所蔵数 | 16,293冊 |
|-----|---------|

| 月 | 利用者数 | 貸出冊数 | 予約冊数 |
|----|--------|---------|------|
| 4 | 476人 | 1,007冊 | 69冊 |
| 5 | 504人 | 1,026冊 | 137冊 |
| 6 | 481人 | 974冊 | 64冊 |
| 7 | 536人 | 1,232冊 | 109冊 |
| 8 | 578人 | 1,598冊 | 101冊 |
| 9 | 445人 | 872冊 | 64冊 |
| 10 | 402人 | 794冊 | 53冊 |
| 11 | 319人 | 546冊 | 28冊 |
| 12 | 371人 | 654冊 | 63冊 |
| 1 | 383人 | 677冊 | 78冊 |
| 2 | 436人 | 796冊 | 103冊 |
| 3 | 416人 | 747冊 | 114冊 |
| 合計 | 5,347人 | 10,923冊 | 983冊 |

DLマガジン

| 月 | 利用者数 | 閲覧冊数 |
|----|------|--------|
| 4 | 71人 | 153冊 |
| 5 | 87人 | 213冊 |
| 6 | 66人 | 149冊 |
| 7 | 67人 | 185冊 |
| 8 | 62人 | 162冊 |
| 9 | 57人 | 140冊 |
| 10 | 49人 | 102冊 |
| 11 | 41人 | 162冊 |
| 12 | 37人 | 105冊 |
| 1 | 53人 | 132冊 |
| 2 | 69人 | 213冊 |
| 3 | 68人 | 163冊 |
| 合計 | 727人 | 1,879冊 |

(13) その他サービス

① 読書の記録

貸出中の資料を印字できる、通帳型の記録帳です。1冊100円で販売していますが、市内在住・在学の中学生以下の利用者には無料で配布しています。

| 発行 | 内訳 | | 売上金額 |
|------|------|------|---------|
| | 配布 | 販売 | |
| 884冊 | 718冊 | 166冊 | 16,600円 |

② 図書除菌機

紫外線と風を当てることにより、図書を除菌します。

| 月 | 稼働数(回) |
|----|--------|
| 4 | 1,118 |
| 5 | 1,245 |
| 6 | 1,281 |
| 7 | 1,368 |
| 8 | 1,431 |
| 9 | 1,262 |
| 10 | 1,222 |
| 11 | 1,217 |
| 12 | 1,159 |
| 1 | 1,047 |
| 2 | 1,224 |
| 3 | 1,258 |
| 合計 | 14,832 |

③ 子ども一時預かりサービス

6 か月から未就学児のお子さまをお連れの方にゆつくりと図書館を利用いただくために、保育士が一時預かりをします。

| 月 | 延べ利用者数 | | 預かり 人数 |
|----|--------|--------|-----------|
| | | うち予約者数 | |
| 4 | 74人 | 44人 | 74人 |
| 5 | 61人 | 40人 | 61人 |
| 6 | 69人 | 44人 | 69人 |
| 7 | 87人 | 61人 | 87人 |
| 8 | 91人 | 57人 | 91人 |
| 9 | 73人 | 49人 | 73人 |
| 10 | 100人 | 63人 | 100人 |
| 11 | 108人 | 76人 | 108人 |
| 12 | 104人 | 88人 | 104人 |
| 1 | 74人 | 69人 | 74人 |
| 2 | 92人 | 79人 | 92人 |
| 3 | 105人 | 93人 | 105人 |
| 合計 | 1,038人 | 763人 | 1,038人 |

④ 福祉作業所の自主生産品販売

市内の福祉作業所が生産するお菓子と小物を販売しています。

| 月 | お菓子 | | 物品 | | 合計 | |
|----|------|---------|------|----------|------|----------|
| | 点数 | 売上 | 点数 | 売上 | 点数 | 売上 |
| 4 | 47点 | 9,400円 | 7点 | 3,100円 | 54点 | 12,500円 |
| 5 | 21点 | 4,200円 | 6点 | 2,200円 | 27点 | 6,400円 |
| 6 | 24点 | 4,800円 | 29点 | 12,300円 | 53点 | 17,100円 |
| 7 | 23点 | 4,600円 | 48点 | 15,400円 | 71点 | 20,000円 |
| 8 | 29点 | 5,800円 | 63点 | 15,700円 | 92点 | 21,500円 |
| 9 | 25点 | 5,000円 | 53点 | 10,700円 | 78点 | 15,700円 |
| 10 | 25点 | 5,000円 | 33点 | 10,000円 | 58点 | 15,000円 |
| 11 | 15点 | 3,000円 | 47点 | 12,100円 | 62点 | 15,100円 |
| 12 | 30点 | 6,300円 | 71点 | 18,800円 | 101点 | 25,100円 |
| 1 | 7点 | 1,900円 | 45点 | 12,300円 | 52点 | 14,200円 |
| 2 | 15点 | 3,700円 | 56点 | 14,300円 | 71点 | 18,000円 |
| 3 | 20点 | 6,000円 | 40点 | 10,400円 | 60点 | 16,400円 |
| 合計 | 281点 | 59,700円 | 498点 | 137,300円 | 779点 | 197,000円 |

(14) リサイクル事業

図書館で廃棄予定となった図書・雑誌を市民に配布し、図書の再利用を図る事業を平成8年度から実施しています。

① リサイクル図書配布

アキシマエンス国際交流教養文化棟内においてリサイクル図書の配布をしています。

| | 一般図書 | 児童図書 | 雑誌 | 合計 |
|------|--------|------|--------|--------|
| 展示冊数 | 3,182冊 | 405冊 | 3,336冊 | 6,923冊 |
| 利用実績 | 2,964冊 | 390冊 | 3,042冊 | 6,396冊 |
| 受領率 | 93% | 96% | 91% | 92% |

② 「本のリサイクル展」 (2024青少年フェスティバル)

開催日時 令和6年11月24日(日)

開催場所 FOSTERホール 入口

| 展示冊数 | 利用実績 | 利用実績 |
|--------|--------|-------|
| 5,279冊 | 1,050冊 | 19.8% |

③ 所管換え

リサイクル対象となった図書(主に児童書)の所管換えを行い、希望団体に還元しています。

| 団体種別 | 団体数 | 提供冊数 |
|-------|------|--------|
| 小学校 | 5団体 | 294冊 |
| 保育施設 | 24団体 | 912冊 |
| 学童クラブ | 9団体 | 300冊 |
| その他 | 1団体 | 39冊 |
| 計 | 39団体 | 1,545冊 |

(15) 図書館施設見学

| 施設名 | 見学日 | 学校名 | 見学者数 |
|-------|---------------|-------------------|--------|
| 市民図書館 | 令和6年6月4日(火) | 成隣小学校3年 | 51名 |
| | 令和6年6月17日(月) | 拝島第一小学校3年 | 123名 |
| | 令和6年6月18日(火) | 武蔵野小学校3年 | 65名 |
| | 令和6年7月11日(木) | 啓明学園中学校高等学校1年(中学) | 55名 |
| | 令和6年9月9日(月) | 田中小学校3年生 | 52名 |
| | 令和6年9月12日(木) | 拝島第三小学校2年生 | 114名 |
| | 令和6年9月24日(火) | つつじが丘小学校2年 | 99名 |
| | 令和6年9月25日(水) | 拝島第二小学校2年生 | 90名 |
| | 令和6年9月26日(木) | 富士見丘小学校3年生 | 80名 |
| | 令和6年9月30日(月) | 武蔵野小学校2年生 | 69名 |
| | 令和6年10月1日(火) | 共成小学校3年生 | 49名 |
| | 令和6年10月25日(金) | 中神小学校3年生 | 72名 |
| | 令和6年10月26日(金) | 拝島第三小学校3年生 | 106名 |
| | 令和6年10月27日(金) | 玉川小学校3年生 | 71名 |
| | 令和6年12月6日(金) | 光華小学校2年生 | 23名 |
| | 令和6年12月23日(月) | 中神小学校2年生 | 54名 |
| 合計 | | | 1,173人 |

(16) 図書館職場体験学習

| 実 施 期 間 | 実 施 校 | 人数 |
|----------------|-------------------|-----|
| 令和6年7月2日～4日 | 福島中学校 2年生 | 3人 |
| 令和6年7月9日～11日 | 拝島中学校 2年生 | 3人 |
| 令和6年9月4日～6日 | 清泉中学校 2年生 | 3人 |
| 令和6年9月18日～19日 | 昭和中学校（特別支援学級） 2年生 | 2人 |
| 令和6年11月19日～20日 | 啓明学園中学校 2年生 | 3人 |
| 令和6年11月26日～28日 | 多摩辺中学校 2年生 | 3人 |
| 令和7年2月5日～7日 | 瑞雲中学校 2年生 | 3人 |
| 令和7年2月13日 | 田中小学校 6年生 | 7人 |
| 合 計 | | 27人 |

5 子ども読書活動推進事業（市民図書館主催）

(1) どくしょdeビンゴ！

| | |
|---------|---|
| 開 催 日 時 | 令和6年4月23日(火)～5月12日(日) |
| 開 催 場 所 | 市民図書館 子どもカウンター等 |
| 内 容 | 参加者（カード配布） 分類で3×3に区切ったビンゴカードを配り、1列揃うごとにスタンプを押し、景品を渡した。 |
| 担 当 | TRC・野村不動産パートナーズ共同事業体 |
| 参 加 者 数 | 市民図書館59名 昭和分館23名 緑分館52名 やまのかみ分室9名 |

(2) よみきかせのきほん―本選びからはじめよう

| | |
|---------|---------------------------------|
| 開 催 日 時 | 令和6年5月11日(土) 13:00～15:00 |
| 開 催 場 所 | アキシマエンス 講習・研修室 |
| 内 容 | よみきかせの目的、本の選び方の説明と紹介、よみきかせの実演等。 |
| 講 師 | 鈴木 晴子氏 |
| 参 加 者 数 | 10名 |

(3) 企画展示「本が泣いています」

| | |
|---------|--------------------------------|
| 開 催 日 時 | 令和6年6月2日(日)～25日(火) |
| 開 催 場 所 | アキシマエンシス くじらホール |
| 内 容 | 汚破損資料を展示し、図書館の利用方法を見直すきっかけを作る。 |
| 担 当 | TRC・野村不動産パートナーズ共同事業体 |
| 参 加 者 数 | 未集計 |

(4) 企画展示「林明子さん作家50周年記念展示」

| | |
|---------|---|
| 開 催 日 時 | 令和6年6月6日(木)～27日(木) |
| 開 催 場 所 | 市民図書館 児童展示コーナー、子どもカウンター アキシマエンシス くじらホール |
| 内 容 | 児童コーナーで関連資料展示、児童カウンターでクイズラリー、くじらホールにフォトスポットを設置した。 |
| 担 当 | TRC・野村不動産パートナーズ共同事業体 |
| 参 加 者 数 | 138名 |

(5) 調べる学習ってどうやるの？－？を！にするヒント－

| | |
|---------|--|
| 開 催 日 時 | 令和6年 ①7月20日(土) ②7月21日(日) ③7月25日(木) ④7月26日(金) それぞれ13:30～15:00 |
| 開 催 場 所 | アキシマエンシス 講習・研修室 |
| 内 容 | 小学1・2年生(①②)、3・4年生(③)、5・6年生(④)を対象に、調べる学習の調べ方、まとめ方を学ぶ。 |
| 担 当 | TRC・野村不動産パートナーズ共同事業体 |
| 参 加 者 数 | ①10名 ②12名 ③16名 ④3名 |

(6) 子どもの調べる学習お助け隊

| | |
|---------|-------------------------------|
| 開 催 日 時 | 令和6年7月20日(土)～8月31日(土) |
| 開 催 場 所 | 市民図書館 子どもカウンター |
| 内 容 | 夏休みの自由研究など、調べ学習の資料を探す手助けを行った。 |
| 担 当 | T R C ・ 野村不動産パートナーズ共同事業体 |
| 参 加 者 数 | 110名 |

(7) 英語のおはなし会

| | |
|---------|---|
| 開 催 日 時 | 令和6年7月27日(土) ①11:00～11:30 ②14:00～15:00 |
| 開 催 場 所 | アキシマエンス ①交流ひろば ②講習・研修室 |
| 内 容 | 対象を①幼児～小学生、②一般(中学生以上)に分け、「フレデリック」等英語の絵本の読み聞かせや手遊びを実施した。 |
| 講 師 | ゴンザロ・ヴェネガス氏 |
| 参 加 | ①56名 ②17名 |

(8) とびだす絵本をつくろう！

| | |
|---------|---|
| 開 催 日 時 | 令和6年8月3日(土) 13:30～15:30 |
| 開 催 場 所 | アキシマエンス 講習・研修室 |
| 内 容 | 飛び出すパターンの練習後、オリジナルの飛び出す絵本を作成した。 イベント開催に合わせて、児童コーナーで講師の著作の原画展を実施した。 展示期間：7月2日(火)～8月4日(日) |
| 講 師 | 山本 省三氏 |
| 参 加 者 数 | 39名 |

(9) 子ども向け図書館映画会

| | |
|---------|----------------------------|
| 開 催 日 時 | 令和6年8月10日(土) ①11:00 ②14:00 |
| 開 催 場 所 | アキシマエンス シアター |
| 内 容 | 上映作品「ぼくは王さま」 |
| 担 当 | TRC・野村不動産パートナーズ共同事業体 |
| 参 加 者 数 | ①34名 ②29名 |

| | |
|---------|----------------------------|
| 開 催 日 時 | 令和6年12月7日(土) ①10:30 ②14:00 |
| 開 催 場 所 | アキシマエンス シアター |
| 内 容 | 上映作品「アーサー・クリスマスの大冒険」 |
| 担 当 | TRC・野村不動産パートナーズ共同事業体 |
| 参 加 者 数 | ①25名 ②15名 |

(10) 坂野知恵さん・みなみじゅんこさんの絵本とわらべうたライブ

| | |
|---------|---|
| 開 催 日 時 | 令和6年9月7日(土) ①11:00~12:00 ②14:00~15:00 |
| 開 催 場 所 | アキシマエンス 講習・研修室 |
| 内 容 | 「かえるぴよこぴよこ」「いもにんじん」等、 わらべうたや絵本の読み聞かせ |
| 講 師 | 坂野 知恵氏 みなみ じゅんこ氏 |
| 参 加 者 数 | ①21名 ②16名 |

(11) 池田正孝写真展 ピーターラビットの世界

| | |
|---------|------------------------------|
| 開 催 日 時 | 令和6年10月3日(木)～27日(日) |
| 開 催 場 所 | 市民図書館 児童コーナー |
| 内 容 | 池田正孝氏撮影のパネル写真と、パネルに関する児童書を展示 |
| 担 当 | TRC・野村不動産パートナーズ共同事業体 |
| 参 加 者 数 | 未集計 |

(12) どくしょdeビンゴ! としょかんで秋をさがそう

| | |
|---------|---|
| 開 催 日 時 | 令和6年10月26日(土)～11月10日(日) |
| 開 催 場 所 | 全館 |
| 内 容 | 参加者(カード配布) 秋をテーマにしたビンゴカードを配り、1列揃うごとにスタンプを押し、景品を渡した。 |
| 担 当 | TRC・野村不動産パートナーズ共同事業体 |
| 参 加 者 数 | 市民図書館35名 昭和分館34名 緑分館42名 やまのかみ分室35名 玉川会館臨時窓口26名 BM70名 |

(13) パネル展「くるまにのって」

| | |
|---------|---|
| 開 催 日 時 | 令和6年11月2日(土)～24日(日) |
| 開 催 場 所 | 市民図書館 児童コーナー |
| 内 容 | 『くるまにのって』(岡本雄司・作/福音館書店)の見開きページパネルと、関連する児童書を展示 |
| 担 当 | TRC・野村不動産パートナーズ共同事業体 |
| 参 加 | 未集計 |

(14) ものがたりライブ

| | |
|---------|---|
| 開 催 日 時 | 令和6年12月1日(日) 13:30~15:00 |
| 開 催 場 所 | アキシマエンス 体育館 |
| 内 容 | おはなし『うまのかねさち』、ん付きしりとり、立ち絵紙芝居『竹取物語パート2』など。 |
| 講 師 | 杉山 亮氏 |
| 参 加 者 数 | 97名 |

(15) 冬の特別版おはなし会

| | |
|---------|-----------------------------|
| 開 催 日 時 | 令和6年12月25日(水) ①15:00 ②15:30 |
| 開 催 場 所 | 市民図書館 交流ひろば |
| 内 容 | クリスマスバージョンのおはなし会を開催 |
| 担 当 | TRC・野村不動産パートナーズ共同事業体 |
| 参 加 者 数 | ①19名 ②16名 |

(16) 特別展示 本の福袋〜ハッピーブック〜

| | |
|---------|---|
| 開 催 日 時 | 令和7年1月5日(日)~1月11日(土) |
| 開 催 場 所 | 市民図書館 交流ひろば 等 ※BMのみ1/7~17に実施 |
| 内 容 | 赤ちゃん・幼児・小学校(低・中・高)学年・洋書絵本・ティーンズ・一般の各セットを貸出。 |
| 担 当 | TRC・野村不動産パートナーズ共同事業体 |
| 貸 出 組 数 | 262組 |

(17) 紙芝居講座（おはなし会ボランティアスキルアップ講座）

| | |
|---------|--------------------------------------|
| 開 催 日 時 | 令和7年2月20日(木) 10:00~12:15 |
| 開 催 場 所 | アキシマエンス講習・研修室 |
| 内 容 | 絵本と紙芝居の違い、紙芝居を演じる準備、演技方、抜き方のポイントの説明。 |
| 講 師 | 北上 正浩氏 |
| 参 加 者 | 26名 |

(18) 中学高校生の読書フォーラム2025

| | |
|---------|--|
| 開 催 日 時 | 令和7年3月15日(土) 13:30~16:35 |
| 開 催 場 所 | アキシマエンス 体育館 |
| 内 容 | 第1部 中学生によるビブリオバトル 第2部 実行委員によるプレゼンテーション 第3部 特別講演会 |
| 講 演 者 | 似鳥 鶏氏 |
| 参 加 者 数 | 68名 |

(19) 春休み特別アニメ上映会

| | |
|---------|---------------------------------|
| 開 催 日 時 | 令和7年3月29日(土) 14:00~15:20 |
| 開 催 場 所 | アキシマエンス体育館 |
| 内 容 | 上映作品：「映画おしりたんてい さらば愛しき相棒（おしり）よ」 |
| 担 当 | TRC・野村不動産パートナーズ共同事業体 |
| 参 加 者 数 | 134名 |

(20) おはなし会

本に親しみをもってもらうため、幼児・児童を対象に読み聞かせや紙芝居などによる「おはなし会」を行っています。

| | 実 施 日 | 実施回数 | 参加者数 | 平均参加者数 |
|-----------|------------------------|-------|--------|--------|
| 市 民 図 書 館 | 毎週水曜日 午後 3 時から | 121 回 | 1,527名 | 13名 |
| | 毎週水曜日 午後 3 時30分から | | | |
| | 第 2・4 日曜日 午前11時から | | | |
| | 第 3 金曜日 午前11時から | 12 回 | 282名 | 24名 |
| 昭 和 分 館 | 第 1 水曜日 午後 3 時から | 11 回 | 36名 | 3名 |
| | 第 4 金曜日 午前11時から | 12 回 | 147名 | 12名 |
| 緑 分 館 | 第 3 水曜日 午後 3 時30分から | 12 回 | 287名 | 24名 |
| やまのかみ分室 | 第 2 水曜日 午後 3 時から | 12 回 | 25名 | 2名 |
| 合 計 | | 180 回 | 2,304名 | 13名 |

(21) 派遣事業

市内の小学校や保育園を訪問して図書館の紹介やブックトークなどを行い、図書館の利用方法や本に親しむことの楽しさを伝えています。

| | | | |
|--------------------|-------|------|-----|
| 令和 6 年 6 月 5 日 (木) | 中神小学校 | 3 年生 | 60人 |
| 令和 6 年 6 月 7 日 (金) | 中神小学校 | 5 年生 | 70人 |
| 令和 6 年 6 月12日 (水) | 中神小学校 | 2 年生 | 56人 |
| 令和 6 年10月 4 日 (金) | 中神小学校 | 1 年生 | 58人 |
| 令和 6 年10月10日 (木) | 中神小学校 | 6 年生 | 66人 |
| 令和 6 年11月 7 日 (木) | 中神小学校 | 4 年生 | 68人 |

(22) 司書教諭等研修会

- 開催日・・・令和 6 年 6 月14日 (金)
- 時 間・・・午後 2 時から 4 時
- 場 所・・・アキシマエンス 国際交流教養文化棟
- 内 容・・・(1) 講演「学校図書館の利活用を考える」
(2) 夏休み期間の児童イベント・調べる学習コンクールについて
(3) 情報交換会
- 対 象・・・小中学校教員、司書教諭、学校図書館担当者
- 講 師・・・藤田利江氏
- 参加者数・・・19名

(23) 第2回図書館を使った調べる学習コンクールinアキシマ

- 応募期間・・・令和6年9月1日（日）～20日（金）
- 対象・・・昭島市内在住・在学の小学生・中学生
- 応募数・・・小学生372作品、中学生5作品
- 審査・・・最終審査 令和6年10月22日（火） 対象30作品
- 入賞・・・市長賞 小学生の部3作品
教育長賞 小学生の部3作品
図書館長賞 小学校の部3作品
優秀賞 小学生の部8作品 計17作品
上位6作品を全国コンクールに応募し、内優秀賞1作品、
奨励賞1作品、佳作4作品
- 表彰式・・・令和6年11月23日（土）
- 関連事業・・・教諭・司書教諭等研修会
調べる学習ってどうやるの？－
？（はてな）を！（わかった）にするヒント－
子どもの調べる学習お助け隊

6 子ども読書活動推進事業（分館・分室主催）

○ 昭和分館 これな～んだ？ どうぶつクイズ

| | |
|------|---|
| 開催日時 | 令和7年2月4日（火）～28日（金） |
| 開催場所 | 昭和分館内 |
| 内容 | 動物に関するクイズを掲示し、展示している参考図書を読んで解答用紙に答を記入してもらう。正解者には動物やメダル折り紙を進呈した。 |
| 担当 | TRC・野村不動産パートナーズ共同事業体 |
| 参加者数 | 33名 |

○ 緑分館 いつだって特別な日 くす玉をつくろう！

| | |
|------|--------------------------|
| 開催日時 | 令和6年7月27日（土） 13：30～15：00 |
| 開催場所 | 緑会館 集会室 |
| 内容 | 段ボールを使用したくす玉作りとピニャータ割り。 |
| 担当 | TRC・野村不動産パートナーズ共同事業体 |
| 参加者数 | 21名 |

○ やまのかみ分室

手品〜ザ・レクリエーション!〜

| | |
|---------|------------------------------------|
| 開 催 日 時 | 令和6年8月4日(日) 14:30~15:30 |
| 開 催 場 所 | やまのかみ会館 集会室 |
| 内 容 | トランプを使ったマジックの実演と、マジック用トランプの作成を行った。 |
| 担 当 | TRC・野村不動産パートナーズ共同事業体 |
| 参 加 者 | 14名 |

『名言クイズ』〜偉人・有名人、誰の言葉か分かるかな?〜

| | |
|---------|--|
| 開 催 日 時 | 令和7年2月9日(日)~23日(日) |
| 開 催 場 所 | やまのかみ分室内 |
| 内 容 | 有名人の名言をクイズにして掲示し、関連資料を展示した。正解者にはしおりをプレゼントした。 |
| 担 当 | TRC・野村不動産パートナーズ共同事業体 |
| 参 加 者 | 15名 |

7 一般向け事業（市民図書館主催）

(1) 震災がおきたときのために

| | |
|---------|--|
| 開 催 日 時 | 令和6年4月21日(日) 13:00~16:00 |
| 開 催 場 所 | アキシマエンス 講習・研修室 |
| 内 容 | ・起震車体験、震災に関する講話 ・郷土資料室学芸員による立川断層の講話 |
| 講 師 | 昭島消防署員 |
| 参 加 | 21名 |

(2) 図書館ツアー

| | |
|------|---|
| 開催日時 | 令和6年4月27日(土) ①11:00～12:00 ②14:00～15:00 |
| 開催場所 | アキシマエンス 国際交流教養文化棟内 |
| 内容 | 図書館の利用方法、OPACの使用方を説明しながら、館内や自動化書庫、郷土資料室を見学した。 |
| 担当 | TRC・野村不動産パートナーズ共同事業体 |
| 参加 | ①19名 ②12名 |

| | |
|------|---|
| 開催日時 | 令和6年11月9日(土) ①11:00～12:30 ②14:00～15:30 |
| 開催場所 | アキシマエンス 国際交流教養文化棟内 |
| 内容 | 図書館の利用方法、OPACの使用方を説明しながら、館内や自動化書庫、郷土資料室を見学した。 |
| 担当 | TRC・野村不動産パートナーズ共同事業体 |
| 参加 | ①21名 ②19名 |

(3) 市制施行70周年記念事業 図書館総合展2024フォーラムin昭島

| | |
|------|--|
| 開催日時 | 令和6年5月18日(土) 10:00～17:15 |
| 開催場所 | アキシマエンス内 |
| 内容 | 図書館総合展の地域フォーラムとして開催。 午前中は図書館内でのイベント、午後は体育館での講演を実施した。 ①ウィキペディアタウン ②探求学習体験講座 ③図書館ツアー ④講演会 |
| 担当 | TRC・野村不動産パートナーズ共同事業体 |
| 参加 | ① 6名 ② 30名 ③ 20名 ④ 125名 |

(4) 近世文学入門講座 「江戸文学とエンタメ小説を比べてみよう！」

| | |
|---------|--|
| 開 催 日 時 | 令和6年6月1日(土) 14:00～15:40 |
| 開 催 場 所 | アキシマエンス 講習・研修室 |
| 内 容 | 江戸期の人気作家が書いた小説の紹介と解説、後半は葛屋重三郎について時代背景を交えた解説。 |
| 講 師 | 木越 俊介氏 |
| 参 加 | 32名 |

(5) 大人向けおはなし会

| | |
|---------|-------------------------------|
| 開 催 日 時 | 令和6年6月15日(土) 14:00～15:30 |
| 開 催 場 所 | アキシマエンス 講習・研修室 |
| 内 容 | ストーリーテリングで「ねずみのすもう」など6作品を語った。 |
| 講 師 | 土門 千晶氏、日吉 寿江氏、安山 良子氏 |
| 参 加 | 28名 |

(6) 健康診断結果の見方講座

| | |
|---------|--|
| 開 催 日 時 | 令和6年7月20日(土) 14:00～16:05 |
| 開 催 場 所 | アキシマエンス シアター |
| 内 容 | 健診結果の着目するとよいポイントの説明や注意点、生活習慣を改善するための食事や運動についてのアドバイスをうけた。 |
| 講 師 | 蒲池 八千代氏、戸村 愛氏、村上 日和氏 |
| 参 加 | 26名 |

(7) 戦争映画会

| | |
|---------|------------------------------|
| 開 催 日 時 | 令和6年8月4日(日) 14:00～15:40 |
| 開 催 場 所 | アキシマエンス 体育館 |
| 内 容 | 昭島市企画政策課との共催事業 上映作品「千羽づる」 |
| 担 当 | TRC・野村不動産パートナーズ共同事業体 |
| 参 加 | 55名 |

(8) 図書館フェスティバル2024

| | |
|---------|--|
| 開 催 日 時 | 令和6年8月17日(土)・18日(日) 10:00～17:00 |
| 開 催 場 所 | アキシマエンス 国際交流教養文化棟・体育館 |
| 内 容 | 17日①初心者向け多読講座 ②映画「渇水」上映会 18日③電子顕微鏡でミクロの世界を体験しよう 17・18日④スタンプラリー |
| 担 当 | TRC・野村不動産パートナーズ共同事業体 |
| 参 加 | ① 38名 ② 161名 ③ 38名 ④ 348名 |

(9) 日本の風習を知ろう～Learn about Japanese Customs～「お彼岸・おはぎ」

| | |
|---------|--|
| 開 催 日 時 | 令和6年9月14日(土) 13:10～15:10 |
| 開 催 場 所 | アキシマエンス 理科・家庭科室 |
| 内 容 | 彼岸など日本の風習の解説、おはぎ作り・試食を行った。 また、参加者同士の懇談の時間に文化交流を行った。 |
| 講 師 | 山崎 知恵子氏 |
| 参 加 | 22名 |

(10) 図書館バリアフリー映画会

| | |
|------|---------------------------------|
| 開催日時 | 令和6年9月19日(木)・22日(日) 14:00～16:15 |
| 開催場所 | アキシマエンス 講習・研修室 |
| 内容 | 上映作品「聖の青春」 |
| 担当 | TRC・野村不動産パートナーズ共同事業体 |
| 参加 | 19日43名 22日53名 |

(11) 異文化交流「浴衣体験と図書館ツアー」

| | |
|------|--|
| 開催日時 | 令和6年9月21日(土) 13:00～14:50 |
| 開催場所 | アキシマエンス内 |
| 内容 | パースモダンスクールの留学生と福島中の交流事業の一環として、浴衣の着付けと図書館の見学を行った。 |
| 担当 | TRC・野村不動産パートナーズ共同事業体 |
| 参加 | 36名 |

(12) 認知症月間

| | |
|------|--|
| 開催日時 | 令和6年10月17日(木)～11月30日(土) |
| 開催場所 | 図書館全館 |
| 内容 | 昭島市保健福祉部介護福祉課との共催事業。 認知症月間にあわせ、関連資料の展示と、認知症関連図書紹介冊子『認知症の知恵ぶっくろ』の配布。 |
| 担当 | TRC・野村不動産パートナーズ共同事業体 |
| 参加 | 未集計 |

(13) 異文化コミュニケーションってなに？

| | |
|---------|--|
| 開 催 日 時 | 令和 6 年10月20日(日) 14 : 00～16 : 00 |
| 開 催 場 所 | アキシマエンス 講習・研修室 |
| 内 容 | 留学生とのディスカッションを通じ、異文化コミュニケーションについて理解を深めた。 |
| 講 師 | 岡田 昭人氏 |
| 参 加 | 24名 |

(14) 初心者向け多読講座

| | |
|---------|----------------------------------|
| 開 催 日 時 | 令和 6 年12月 7 日(土) 14 : 00～16 : 00 |
| 開 催 場 所 | アキシマエンス 講習・研修室 |
| 内 容 | 多読資料を活用し、発音の実演など学ぶ講座 |
| 講 師 | 酒井 邦秀氏 |
| 参 加 | 25名 |

(15) ヴァイオリンミニコンサート

| | |
|---------|--|
| 開 催 日 時 | 令和 6 年12月 8 日(日) ①11 : 00～11 : 40 ②14 : 00～14 : 40 |
| 開 催 場 所 | 市民図書館 交流ひろば |
| 内 容 | 「もろびとこぞりて」「アメイジング・グレイス」等の演奏 |
| 講 師 | マイケル・ティッシャー氏 |
| 参 加 | ①87名 ②90名 |

(16) 図書館音楽会

| | |
|---------|--|
| 開 催 日 時 | 令和6年12月15日(日) 14:00～15:40 |
| 開 催 場 所 | アキシマエンス 体育館 |
| 内 容 | 「マーキュリー」『ルドルフ赤い鼻のトナカイ』等、昭島市青少年吹奏楽団による演奏と朗読 |
| 担 当 | TRC・野村不動産パートナーズ共同事業体 |
| 参 加 | 178名 |

(17) 新春初笑い落語会

| | |
|---------|--------------------------|
| 開 催 日 時 | 令和7年1月12日(日) 14:00～15:45 |
| 開 催 場 所 | アキシマエンス 講習・研修室 |
| 内 容 | 演目:「牛ほめ」「初天神」「茶の湯」 |
| 講 師 | 桂 笹丸氏 |
| 参 加 | 48名 |

(18) 「バレンタイン企画」～直前でも間に合う！チョコレートスイーツを作ろう～

| | |
|---------|--------------------------------------|
| 開 催 日 時 | 令和7年2月11日(火) 13:00～15:00 |
| 開 催 場 所 | アキシマエンス理科・家庭科室 |
| 内 容 | 英語で行う料理教室。 チョコレートスイーツを調理し、試食を行った。 |
| 講 師 | ゴンザロ・ヴェネガス氏 |
| 参 加 | 20名 |

(19) シニア向けマネーセミナー「在宅か入所か？無理ない介護の境界線」

| | |
|------|--|
| 開催日時 | 令和7年3月8日(日) 14:00～16:05 |
| 開催場所 | アキシマエンス 講習研修室 |
| 内 容 | 配布資料を用い、さまざまな事例を交えながら、年金医療費、介護サービスなどについて学ぶセミナー |
| 講 師 | 石坂 廣人氏 |
| 参 加 | 33名 |

(16) 図書館映画会

| 開催日時 | 内容 | 参加 | 開催場所 |
|-------------------------------------|---|----------------------|-----------------|
| 令和6年5月16日(木)・19日(日) 14:00～16:20 | 上映作品「ベイビー・ブローカー」 | 16日:45名 19日:43名 | アキシマエンス シアター |
| 令和6年7月18日(木)・20日(土) 14:00～16:00 | 上映作品「人間になりたがった猫」 | 18日:38名 20日:85名 | アキシマエンス 体育館 |
| 令和6年10月17日(木)・19日(土) 14:00～15:50 | 上映作品「ケアニン」 | 16日:89名 19日:89名 | アキシマエンス 体育館 |
| 令和6年11月21日(木)・24日(日) 14:00～15:55 | 上映作品「幸せのレシピ」 | 18日:86名 21日:89名 | アキシマエンス 体育館 |
| 令和7年1月16日(木)・19日(日) 14:00～16:05 | 上映作品「お終活 熟春！人生、百年時代の過ごし方」 | 16日:124名 19日:134名 | アキシマエンス 体育館 |
| 令和7年2月23日(日) 14:00～16:20 | 上映作品:「いさなのうみ」 映画上映後、日垣 一博 監督による トークショーを行った。 | 148名 | アキシマエンス 体育館 |
| 令和7年3月20日(木)・23日(日) 14:00～15:25 | 上映作品:「女優、母、そして樹木希林」 | 20日:174名 23日:179名 | アキシマエンス 体育館 |
| 担 当 | T R C ・ 野村不動産パートナーズ共同事業体 | | |

(17) 大人こそ絵本（共催事業）

| 開催日時 | 内容 | 参加 | 開催場所 |
|-----------------------------|------------------------------|-----|----------------|
| 令和6年4月7日(日) 11:00～11:30 | 「さくららら」等5冊 | 20名 | 市民図書館 交流ひろば |
| 令和6年5月5日(日) 11:00～11:30 | 「なぞかけどうじょう」等4冊 | 18名 | 市民図書館 交流ひろば |
| 令和6年6月2日(日) 11:00～11:30 | 「おじさんのかさ」等4冊 | 20名 | 市民図書館 交流ひろば |
| 令和6年7月7日(日) 11:00～11:30 | 「とべ バッタ」等4冊 | 20名 | 市民図書館 交流ひろば |
| 令和6年8月4日(日) 11:00～11:30 | 「バスにのるひ」等4冊 | 30名 | 市民図書館 交流ひろば |
| 令和6年9月1日(日) 11:00～11:30 | 「めをとじてみえるのは」等4冊 | 25名 | 市民図書館 交流ひろば |
| 令和6年10月6日(日) 11:00～11:30 | 「しば犬こたのさんぽっぽ」等4冊 | 16名 | 市民図書館 交流ひろば |
| 令和6年11月3日(日) 11:00～11:30 | 「ギリギリかめん」等3冊 | 13名 | 市民図書館 交流ひろば |
| 令和6年12月1日(日) 11:00～11:30 | 「十二支のお節料理」等4冊 | 16名 | 市民図書館 交流ひろば |
| 令和7年1月5日(日) 11:00～11:30 | 「みりよくのみ」等3冊 | 20名 | 市民図書館 交流ひろば |
| 令和7年3月2日(日) 11:00～11:30 | 「もりのてがみ」等4冊 | 8名 | 市民図書館 交流ひろば |
| 担 当 | まなぶん TRC・野村不動産パートナーズ共同事業体 | | |

8 一般向け事業（分館・分室主催）

○ 昭和分館 「はじめての短歌教室」

| | | |
|---------|---------------------------|--|
| 開 催 日 時 | 令和6年11月10日（日） 13:00～15:15 | |
| 開 催 場 所 | 昭和会館 第1集会室 | |
| 内 容 | 参加者が作成した短歌作品の講評・添削 | |
| 講 師 | 黒岩 剛仁氏 | |
| 参 加 者 | 17名 | |

9 福島民報、福島民友の閲覧

福島県の「ふるさとふくしま帰還支援事業」を活用し、避難者の方々に対する情報提供を通じて、ふるさとの情報が入らない状況下にある避難者の方が、ふるさととの絆が保てるよう、また東日本大震災を風化させないためにも、図書館利用者に福島の最新の情報提供に努めるべく、福島県の復興や除染の状況を掲載している地元新聞（福島民報、福島民友）閲覧を平成27年から開始しました。

設置場所

昭島市民図書館（福島民報、福島民友）

Ⅳ 図書館に関する例規資料

図書館法

昭島市民図書館条例

昭島市民図書館協議会条例

昭島市民図書館運営規則

図書館法

昭和二十五年四月三十日号外法律第百十八号

第一章 総則

(この法律の目的)

第一条 この法律は、社会教育法（昭和二十四年法律第二百七号）の精神に基き、図書館の設置及び運営に関して必要な事項を定め、その健全な発達を図り、もつて国民の教育と文化の発展に寄与することを目的とする。

(定義)

第二条 この法律において「図書館」とは、図書、記録その他必要な資料を収集し、整理し、保存して、一般公衆の利用に供し、その教養、調査研究、レクリエーション等に資することを目的とする施設で、地方公共団体、日本赤十字社又は民法（明治二十九年法律第八十九号）第三十四条の法人が設置するもの（学校に附属する図書館又は図書室を除く。）をいう。

2 前項の図書館のうち、地方公共団体の設置する図書館を公立図書館といい、日本赤十字社又は民法第三十四条の法人の設置する図書館を私立図書館という。

(図書館奉仕)

第三条 図書館は、図書館奉仕のため、土地の事情及び一般公衆の希望に沿い、更に学校教育を援助し、及び家庭教育の向上に資することとなるように留意し、おおむね次に掲げる事項の実施に努めなければならない。

一 郷土資料、地方行政資料、美術品、レコード及びフィルム等の収集にも十分留意して、図書、記録、視覚聴覚教育の資料その他必要な資料（電磁的記録（電子的方式、磁気的方式その他の人の知覚によっては認識することができない方式で作られた記録をいう。）を含む。以下「図書館資料」という。）を収集し、一般公衆の利用に供すること。

二 図書館資料の分類排列を適切にし、及びその目録を整備すること。

三 図書館の職員が図書館資料について十分な知識を持ち、その利用のための相談に応ずるようにすること。

四 他の図書館、国立国会図書館、地方公共団体の議会に附置する図書室及び学校に附属する図書館又は図書室と緊密に連絡し、協力し、図書館資料の相互貸借を行うこと。

五 分館、閲覧所、配本所等を設置し、及び自動車文庫、貸出文庫の巡回を行うこと。

六 読書会、研究会、鑑賞会、映写会、資料展示会等を主催し、及びこれらの開催を奨励すること。

七 時事に関する情報及び参考資料を紹介し、及び提供すること。

八 社会教育における学習の機会を利用して行った学習の成果を活用して行う教育活動その他の活動の機会を提供し、及びその提供を奨励すること。

九 学校、博物館、公民館、研究所等と緊密に連絡し、協力すること。

(司書及び司書補)

第四条 図書館に置かれる専門的職員を司書及び司書補と称する。

2 司書は、図書館の専門的事務に従事する。

3 司書補は、司書の職務を助ける。

(司書及び司書補の資格)

第五条 次の各号のいずれかに該当する者は、司書となる資格を有する。

一 大学を卒業した者で大学において文部科学省令で定める図書館に関する科目を履修したもの

二 大学又は高等専門学校を卒業した者で次条の規定による司書の講習を修了したもの

三 次に掲げる職にあった期間が通算して三年以上になる者で次条の規定による司書の講習を修了したもの

イ 司書補の職

ロ 国立国会図書館又は大学若しくは高等専門学校の附属図書館における職で司書補の職に相当するもの

ハ ロに掲げるもののほか、官公署、学校又は社会教育施設における職で社会教育主事、学芸員その他の司書補の職と同等以上の職として文部科学大臣が指定するもの

2 次の各号のいずれかに該当する者は、司書補となる資格を有する。

一 司書の資格を有する者

二 学校教育法（昭和二十二年法律第二十六号）第九十条第一項の規定により大学に入学すること

ができる者で次条の規定による司書補の講習を修了したもの
(司書及び司書補の講習)

第六条 司書及び司書補の講習は、大学が、文部科学大臣の委嘱を受けて行う。

2 司書及び司書補の講習に関し、履修すべき科目、単位その他必要な事項は、文部科学省令で定める。ただし、その履修すべき単位数は、十五単位を下ることができない。
(司書及び司書補の研修)

第七条 文部科学大臣及び都道府県の教育委員会は、司書及び司書補に対し、その資質の向上のために必要な研修を行うよう努めるものとする。
(設置及び運営上望ましい基準)

第七条の二 文部科学大臣は、図書館の健全な発達を図るために、図書館の設置及び運営上望ましい基準を定め、これを公表するものとする。
(運営の状況に関する評価等)

第七条の三 図書館は、当該図書館の運営の状況について評価を行うとともに、その結果に基づき図書館の運営の改善を図るため必要な措置を講ずるよう努めなければならない。
(運営の状況に関する情報の提供)

第七条の四 図書館は、当該図書館の図書館奉仕に関する地域住民その他の関係者の理解を深めるとともに、これらの者との連携及び協力の増進に資するため、当該図書館の運営の状況に関する情報を積極的に提供するよう努めなければならない。
(協力の依頼)

第八条 都道府県の教育委員会は、当該都道府県内の図書館奉仕を促進するために、市（特別区を含む。以下同じ。）町村の教育委員会に対し、総合目録の作製、貸出文庫の巡回、図書館資料の相互貸借等に関して協力を求めることができる。
(公の出版物の収集)

第九条 政府は、都道府県の設置する図書館に対し、官報その他一般公衆に対する広報の用に供せられる独立行政法人国立印刷局の刊行物を二部提供するものとする。

2 国及び地方公共団体の機関は、公立図書館の求めに応じ、これに対して、それぞれの発行する刊行物その他の資料を無償で提供することができる。

第二章 公立図書館

(設置)

第十条 公立図書館の設置に関する事項は、当該図書館を設置する地方公共団体の条例で定めなければならない。

第十一条及び第十二条 削除
(職員)

第十三条 公立図書館に館長並びに当該図書館を設置する地方公共団体の教育委員会が必要と認める専門的職員、事務職員及び技術職員を置く。

2 館長は、館務を掌理し、所属職員を監督して、図書館奉仕の機能の達成に努めなければならない。
(図書館協議会)

第十四条 公立図書館に図書館協議会を置くことができる。

2 図書館協議会は、図書館の運営に関し館長の諮問に応ずるとともに、図書館の行う図書館奉仕につき、館長に対して意見を述べる機関とする。

第十五条 図書館協議会の委員は、当該図書館を設置する地方公共団体の教育委員会が任命する。

第十六条 図書館協議会の設置、その委員の任命の基準、定数及び任期その他図書館協議会に関し必要な事項については、当該図書館を設置する地方公共団体の条例で定めなければならない。この場合において、委員の任命の基準については、文部科学省令で定める基準を参酌するものとする。
(入館料等)

第十七条 公立図書館は、入館料その他図書館資料の利用に対するいかなる対価をも徴収してはならない。

第十八条及び第十九条 削除
(図書館の補助)

第二十条 国は、図書館を設置する地方公共団体に対し、予算の範囲内において、図書館の施設、設

備に要する経費その他必要な経費の一部を補助することができる。

2 前項の補助金の交付に関し必要な事項は、政令で定める。

第二十一条及び第二十二条 削除

第二十三条 国は、第二十条の規定による補助金の交付をした場合において、左の各号の一に該当するときは、当該年度におけるその後の補助金の交付をやめるとともに、既に交付した当該年度の補助金を返還させなければならない。

一 図書館がこの法律の規定に違反したとき。

二 地方公共団体が補助金の交付の条件に違反したとき。

三 地方公共団体が虚偽の方法で補助金の交付を受けたとき。

第三章 私立図書館

第二十四条 削除

(都道府県の教育委員会との関係)

第二十五条 都道府県の教育委員会は、私立図書館に対し、指導資料の作製及び調査研究のために必要な報告を求めることができる。

2 都道府県の教育委員会は、私立図書館に対し、その求めに応じて、私立図書館の設置及び運営に関して、専門的、技術的の指導又は助言を与えることができる。

(国及び地方公共団体との関係)

第二十六条 国及び地方公共団体は、私立図書館の事業に干渉を加え、又は図書館を設置する法人に対し、補助金を交付してはならない。

第二十七条 国及び地方公共団体は、私立図書館に対し、その求めに応じて、必要な物資の確保につき、援助を与えることができる。

(入館料等)

第二十八条 私立図書館は、入館料その他図書館資料の利用に対する対価を徴収することができる。

(図書館同種施設)

第二十九条 図書館と同種の施設は、何人もこれを設置することができる。

2 第二十五条第二項の規定は、前項の施設について準用する。

附則、改正附則は省略

○昭島市民図書館条例

昭和48年4月5日条例第12号

改正

昭和50年7月2日条例第17号

平成4年3月30日条例第9号

平成5年3月30日条例第12号

平成11年3月30日条例第10号

平成30年3月30日条例第12号

平成30年3月30日条例第13号

令和元年12月24日条例第24号

昭島市民図書館条例

(設置)

第1条 昭島市に図書館法(昭和25年法律第118号)第10条の規定に基づき、図書館を設置する。

(名称及び位置)

第2条 図書館の名称及び位置は、次のとおりとする。

名称 昭島市民図書館

位置 昭島市つつじが丘三丁目3番15号

2 図書館に次の分館を置く。

| 名称 | 位置 |
|-------------|----------------|
| 昭島市民図書館昭和分館 | 昭島市松原町一丁目2番25号 |
| 昭島市民図書館緑分館 | 昭島市緑町四丁目13番26号 |

3 図書館に次の分室を置く。

| 名称 | 位置 |
|----------------|----------------|
| 昭島市民図書館やまのかみ分室 | 昭島市拝島町三丁目10番3号 |

(事業)

第3条 図書館は、図書館法第3条の規定に基づき、次の事業を行う。

- (1) 図書、記録、視聴覚資料、地域資料その他必要な資料(電磁的記録(電子的方式、磁気的方式その他人の知覚によつては認識することができない方式で作られた記録をいう。))を

含む。以下「図書館資料」という。)の収集、整理及び保存

- (2) 図書館資料の貸出し及び閲覧
- (3) 読書案内、読書相談及び調査研究の支援
- (4) 読書会、研究会、講演会、鑑賞会、映写会、資料展示会等の主催及び奨励
- (5) 時事に関する情報及び参考資料の紹介及び提供
- (6) 社会教育における学習の機会を利用して行つた学習の成果を活用して行う教育活動その他の活動の機会の提供及び奨励
- (7) 他の図書館との連絡及び協力並びに図書館資料の相互貸借
- (8) 学校その他の教育機関との連絡及び協力
- (9) 地域において読書活動を行う団体との連絡及び協力並びに団体活動の促進
- (10) 国際交流及び多文化共生に資する事業
- (11) 移動図書館の運営
- (12) その他図書館の目的達成のために昭島市教育委員会（以下「教育委員会」という。）が必要と認める事業

(開館時間)

第4条 図書館（分館及び分室を除く。）の開館時間は、次のとおりとする。

- (1) 日曜日及び土曜日並びに国民の祝日に関する法律（昭和23年法律第178号）に規定する休日（以下「休日」という。） 午前10時から午後6時まで
- (2) 火曜日から金曜日まで（休日を除く。） 午前10時から午後8時まで

2 分館及び分室の開館時間は、次のとおりとする。

- (1) 日曜日及び土曜日並びに休日 午前10時から午後5時まで
- (2) 火曜日、水曜日及び金曜日（それぞれ休日を除く。） 午前10時から午後6時まで
- (3) 木曜日（休日を除く。） 正午から午後6時まで

3 教育委員会は、特に必要があると認めるときは、前2項の開館時間を変更することができる。

(休館日)

第5条 図書館の休館日は、次のとおりとする。

- (1) 月曜日。ただし、この日が休日に当たるときは、この日の後の最初の休日以外の日
- (2) 1月1日から同月4日まで及び12月29日から同月31日まで
- (3) 1年のうち15日以内で教育委員会が定める特別整理日

2 教育委員会は、特に必要があると認めるときは、前項の休館日を変更し、又は臨時に休館日を定めることができる。

(貸出しの登録)

第6条 図書館資料の貸出しを受けようとするものは、教育委員会規則で定めるところにより、あらかじめ登録を受けなければならない。

(利用の制限)

第7条 教育委員会は、次の各号のいずれかに該当すると認めるときは、図書館の利用を制限することができる。

- (1) 公の秩序を乱すおそれがあるとき。
- (2) 施設又は図書館資料を損傷するおそれがあるとき。
- (3) 管理上支障があるとき。
- (4) その他不適当と認めるとき。

(損害賠償)

第8条 図書館を利用するものは、その施設、附属設備又は物品を毀損し、又は滅失したときは、教育委員会が定める損害額を賠償しなければならない。ただし、教育委員会がやむを得ない理由があると認めるときは、その額を減額し、又は免除することができる。

2 図書館を利用するものは、図書館資料を汚損し、若しくは破損し、又は紛失したときは、現品又は相当の代価をもつて賠償しなければならない。ただし、教育委員会がやむを得ない理由があると認めるときは、この限りでない。

(指定管理者による管理)

第9条 教育委員会は、地方自治法（昭和22年法律第67号）第244条の2第3項の規定により、法人その他の団体であつて教育委員会が指定するもの（以下「指定管理者」という。）に図書館の管理を行わせることができる。

(指定管理者が行う業務)

第10条 指定管理者は、次に掲げる業務を行うものとする。

- (1) 第3条各号に掲げる事業に関する業務
- (2) 図書館の施設及び附属設備の維持管理に関する業務
- (3) 教育委員会の承認を得て行う自主事業の運営に関する業務

(4) その他教育委員会が特に必要と認める業務

(指定管理者に関する読替え)

第11条 第9条の規定により教育委員会が指定管理者に図書館の管理を行わせる場合においては、第7条中「教育委員会」とあるのは、「指定管理者」と読み替えるものとする。

(委任)

第12条 この条例の施行について必要な事項は、教育委員会規則で定める。

附 則

この条例の施行期日は、規則で定める。

附 則 (昭和50年7月2日条例第17号)

この条例の施行期日は、規則で定める。

附 則 (平成4年3月30日条例第9号)

この条例は、規則で定める日から施行する。

附 則 (平成5年3月30日条例第12号)

この条例は、規則で定める日から施行する。

附 則 (平成11年3月30日条例第10号)

この条例は、教育委員会規則で定める日から施行する。

附 則 (平成30年3月30日条例第12号抄)

(施行期日)

- 1 この条例は、規則で定める日から施行する。(後略) (令和2年1月教委規則第3号で、同2年3月28日から施行)

附 則 (平成30年3月30日条例第13号)

(施行期日)

- 1 この条例は、平成30年4月1日から施行する。
(昭島市市民図書館協議会条例の一部改正)
- 2 昭島市市民図書館協議会条例(昭和48年昭島市条例第16号)の一部を次のように改正する。
題名を次のように改める。

昭島市市民図書館協議会条例

第1条中「昭島市市民図書館」を「昭島市図書館」に改める。

附 則（令和元年12月24日条例第24号）

この条例は、教育委員会規則で定める日から施行する。（令和2年1月教委規則第4号で、同2年3月28日から施行）

○昭島市民図書館協議会条例

昭和48年4月5日条例第16号

改正

平成13年3月8日条例第3号

平成24年3月28日条例第7号

平成30年3月30日条例第13号

昭島市民図書館協議会条例

(設置)

第1条 図書館法（昭和25年法律第118号）第14条の規定に基づき、昭島市民図書館に昭島市民図書館協議会（以下「協議会」という。）を置く。

(組織)

第2条 協議会は、委員10人以内をもつて組織する。

(委員)

第3条 委員は、次に掲げる者のうちから昭島市教育委員会が任命する。

- (1) 学校教育の関係者 2人以内
- (2) 社会教育の関係者 3人以内
- (3) 家庭教育の向上に資する活動を行う者 1人以内
- (4) 学識経験のある者 2人以内
- (5) 公募による市民 2人以内

(任期)

第4条 委員の任期は、2年とする。ただし、再任を妨げない。

2 昭島市教育委員会は、特別の理由があると認めるときは、任期中であつても委員を解任することができる。

3 昭島市教育委員会は、委員が欠けた場合は、補欠委員を任命することができる。

4 補欠委員の任期は、前任者の残任期間とする。

(会長及び副会長)

第5条 協議会に会長及び副会長1人を置き、委員の互選による。

2 会長は、協議会を代表し、会務を総理する。

- 3 副会長は、会長を補佐し、会長に事故があるときは、その職務を代理する。

(会議)

第6条 協議会は、必要に応じ、会長が招集する。

- 2 協議会は、委員の半数以上が出席しなければ、会議を開くことができない。
- 3 協議会の議事は、出席委員の過半数で決し、可否同数のときは、会長の決するところによる。

(会議の公開)

第7条 協議会の会議は、公開とする。ただし、会議の内容に昭島市情報公開条例（平成10年昭島市条例第2号）第9条各号のいずれかに該当する情報が含まれるときは、協議会の議決により非公開とすることができる。

(委任)

第8条 この条例の施行について必要な事項は、昭島市教育委員会が定める。

附 則

この条例の施行期日は、規則で定める。

附 則（平成13年3月8日条例第3号抄）

(施行期日)

- 1 この条例は、平成13年4月1日から施行する。（後略）

附 則（平成24年3月28日条例第7号）

(施行期日)

- 1 この条例は、平成24年4月1日から施行する。

(経過措置)

- 2 この条例の施行の際、現に昭島市民図書館協議会の委員である者は、改正後の昭島市市民図書館協議会条例第3条で定める委員の任命の基準により任命されたものとみなす。

附 則（平成30年3月30日条例第13号抄）

(施行期日)

- 1 この条例は、平成30年4月1日から施行する。

○昭島市民図書館運営規則

平成30年4月1日教育委員会規則第2号

昭島市民図書館運営規則

昭島市市民図書館運営規則（昭和48年昭島市教育委員会規則第3号）の全部を改正する。

（趣旨）

第1条 この規則は、昭島市民図書館条例（昭和48年昭島市条例第12号。以下「条例」という。）

第12条の規定に基づき、昭島市民図書館（以下「図書館」という。）の運営に関し必要な事項を定めるものとする。

（貸出登録）

第2条 条例第6条の登録（以下「貸出登録」という。）を受けることができるものは、次の各号のいずれかに該当するものとする。

（1） 次のいずれかに該当する個人

ア 昭島市の区域内に住所を有し、又は通勤し、若しくは通学する者

イ 立川市、福生市、武蔵村山市又はあきる野市の区域内に住所を有する者

（2） 昭島市の区域内に所在する事業所、機関又は団体

2 貸出登録を受けようとするものは、貸出券申込書（第1号様式）により昭島市教育委員会（以下「教育委員会」という。）に申し込まなければならない。

3 教育委員会は、前項の規定による申込みがあったときは、第1項に規定する要件（以下「登録要件」という。）に該当することを確認の上、貸出登録を行う。

4 貸出登録の有効期間は、貸出登録を受けた日から5年間とする。ただし、教育委員会は、貸出登録を受けたもの（以下「登録者」という。）が引き続き登録要件に該当することを確認したときは、有効期間を更新することができる。

（貸出券）

第3条 教育委員会は、登録者に対し貸出券（第2号様式）を交付する。

2 登録者は、貸出券を紛失し、又は破損したときは、速やかに教育委員会に届け出なければならない。

3 登録者は、登録要件に該当しないこととなったときは、速やかに貸出券を教育委員会に返還しなければならない。

4 貸出券は、他人に譲渡し、又は貸与してはならない。

(図書館資料の貸出し)

第4条 登録者は、図書館資料（条例第3条第1号の図書館資料をいう。以下同じ。）の貸出しを受けようとするときは、貸出券を提示しなければならない。

2 貸出しを受けることができる図書館資料の種類、貸出数及び貸出期間は、教育委員会が別に定める。

3 貸出しを受けた図書館資料は、他人に転貸してはならない。

(図書館資料の貸出しの制限)

第5条 教育委員会は、登録者が貸出しを受けた図書館資料を正当な理由がなく貸出期間内に返却しなかったときは、当該登録者に対するその後の図書館資料の貸出しを期間を定めて制限することができる。

(図書館資料の閲覧等)

第6条 図書館内における図書館資料の閲覧及び視聴は、所定の場所において行わなければならない。

(図書館資料の複写)

第7条 図書館を利用するもの（以下「利用者」という。）は、教育委員会の承認を受けて、図書館資料（教育委員会が指定するものを除く。）を複写することができる。

2 前項の規定による複写に要する費用は、利用者の負担とする。

(利用者の義務)

第8条 利用者は、図書館の利用に当たって、教育委員会の指示に従わなければならない。

(図書館資料の受贈等)

第9条 図書館は、図書館資料の寄贈又は寄託を受け、他の図書館資料と同様の取扱いにより一般の利用に供することができる。

2 図書館は、寄託を受けた図書館資料の亡失及び破損についてその責めを負わない。

(移動図書館の運営)

第10条 移動図書館の運営に関し必要な事項は、教育委員会が別に定める。

(指定管理者に関する読替え)

第11条 条例第9条の規定により教育委員会が指定管理者に図書館の管理を行わせる場合においては、第2条第2項中「昭島市教育委員会（以下「教育委員会」という。）」並びに同条第

3 項及び第 4 項、第 3 条第 1 項から第 3 項まで、第 5 条、第 7 条第 1 項、第 8 条並びに前条中「教育委員会」とあるのは、「指定管理者」と読み替えるものとする。

附 則

この規則は、公布の日から施行する。

第 1 号様式（第 2 条関係）

| 貸出券申込書（新規・再発行・団体） | | | | 平成 年 月 日 | | | |
|-----------------------|----------------|------|-----------|----------|---------|--|--|
| | | | | No. | | | |
| フリガナ | | | | | 生 年 月 日 | | |
| 氏 名 | 姓 | 名 | 昭 平 年 月 日 | | | | |
| 住 所 | 〒 昭島市 町 丁目 番 号 | | | | | | |
| | (団体名) | | | | | | |
| | 保護者名 | | 電 話 () | | | | |
| | | 携帯電話 | | | | | |
| (市外在住者) 通勤先 通学先 | | | | | | | |
| 住所以外の 連絡先 | 名称 | | 電 話 () | | | | |

※ 記入された事項は、図書館情報システムのコンピュータに記録されます。
図書館業務以外の目的には使用しません。

第2号様式（第3条関係）
（表）

| |
|---|
| <p>この貸出券は市内の図書館共通です</p> <p>おなまえ</p> <div></div> <p>昭島市民 図書館</p> |
|---|

第2号様式（第3条関係）
（裏）

| |
|--|
| <p>（市民図書館、分館及び分室の住所 と電話番号を表記）</p> <p>☆ご利用方法は各図書館におたずねください ☆この貸出券を拾った方は、もよりの図書館にお届けください</p> |
|--|

令和6年度 図書館事業報告書

発行年月 令和7年8月

編集・発行 昭島市教育委員会事務局
市民図書館

〒196-0012 東京都昭島市つつじが丘3丁目3番15号

電話 042-543-1523